



RAPORT PËR PUBLIKUN 2017-2021



PËRMBAJTJA :

“MISIONI”, “VIZIONI”, “PARIMET E PUNES” dhe “VLERAT”

fq. 4

FJALA E ADMINISTRATORIT

fq. 5

ADMINISTRIMI I KESH SH.A

Qeverisja e Korporatës

Strategjia Zhvillimore e Korporatës

Struktura Organizative

Burimet Njerëzore

Dimensioni Social – Mjedisor

fq. 6-15

fq. 6-7

fq. 8

fq. 10-11

fq. 12-13

fq. 14-15

RRETH KESH SH.A.

Fakte dhe Shifra

Kapacitetet e Prodhimit

fq. 16-17

fq. 16

fq. 17

ASETET GJENERUESE

Kaskada e Drinit

HEC Fierzë

HEC Koman

HEC Vau i Dejës

TEC Vlora dhe Impianti PV Diga e Qyrsaqit

fq. 20-23

fq. 20-21

fq. 21-22

fq. 22-23

fq. 23

INVESTIMET DHE DIVERSIFIKIMI I ENERGJISE

Skavica

Impiante Fotovoltaike

fq. 24-25

fq. 24

fq. 25

TREGUESIT E PERFORMANCËS

Shfrytëzimi i Burimeve

Menaxhimi i Rezervës Hidrike

Aktiviteti i Tregtisë së Energjisë

Efektiviteti i Operacioneve Tregtare

Operimi dhe Mirëmbajtja e Veprave Hidrike

Realizimi i Investimeve

Roli i Partnerëve Ndërkombëtar

Aktiviteti Ekonomik

fq. 26-37

fq. 27

fq. 28

fq. 29-30

fq. 31-32

fq. 32-33

fq. 34

fq. 35-37

FJALORI/ AKRONIME

fq. 38

MISIONI, VIZIONI

PARIMET E PUNËS DHE VLERAT

MISIONI I KESH SH.A.

Misioni i shoqërisë është realizimi i prodhimit të energjisë me kosto të ulët, për të plotësuar kërkesën e vendit me energji nëpërmjet:

- Shfrytëzimit me efikasitet të burimeve hidrike.
- Mirëmbajtjes me cilësi të aktiveve.
- Rritjes së Sigurisë së Veprave Ruajtjes dhe përmirësimit të mjedisit, jetës dhe shëndetit të punonjësve dhe komunitetit që ndikohet prej veprimtarisë së KESH sh.a.
- Gjetjes së alternativave të reja për të prodhuar energjinë e së nesërme, të sigurt dhe me ndikime minimale në mjedis, duke gjeneruar besim dhe qëndrueshmëri.

VIZIONI STRATEGJIK

Shoqëria KESH sh.a. synon të konsolidojë dhe të rrisë pozitën në sektorin e prodhimit të energjisë elektrike të pastër në Shqipëri duke u përshtatur me ndryshimet në mjedisin e biznesit, teknologjinë, mundësitë për financim dhe ruajtjen e mjedisit. Tregjet e energjisë elektrike në rajon bëhen më konkurruese dhe të orientuara nga kostot e arsyeshme, synimi i përgjithshëm i KESHsh.a. përqendrohet në rritjen e performancës, zhvillimin e kapaciteteve dhe krijimin e kulturës së përmirësimit të vazhdueshëm.

PARIMET E PUNËS:

- **Puna në grup:** Ne punojmë si një skuadër e sinkronizuar për realizimin e objektivave dhe maksimizimin e rezultateve.
- **Kompetencat:** Përdorim njohuritë dhe përvojën për të arritur qëllimet ambicioze për të mbajtur rolin e kompanisë si lojtar kryesor.
- **Cilësia:** Ne jemi një markë e njohur dhe historike prandaj cilësia jonë e punës bën diferencën.
- **Komunikimi:** Ne promovojmë komunikimin me qëllim që të gjithë të ndihen të përfshirë dhe pjesë e suksesit.
- **Efikasiteti:** Ne punojmë në një botë në ndryshim e cila kërkon përmirësim të vazhdueshëm dhe efikasitet të lartë.
- **Fokusi tek Zhvillimi:** Ne fokusohemi tek zhvillimi strategjik i Burimeve të Rinovueshme të Energjisë për të mbajtur pozicionin lider të Korporatës.
- **Inovacioni:** Mendimi krijues, identifikimi mundësive dhe zhvillimi i mundësive me zgjidhje efektive.
- **Fleksibiliteti:** Megjithëse të mëdhenj, ne i përshtatemi zhvillimeve të Sektorit drejt Tregut të Liberalizuar.

VLERAT THEMELORE:

- Integriteti
- Profesionalizmi
- Pa-anshmëria
- Konfidencialiteti
- Transparenca
- Përgjegjshmëria
- Korrektësia
- Kujdesi
- Lidershipi

FJALA E ADMINISTRATORIT

Të nderuar bashkëqytetarë, bashkëpunëtorë, të nderuar punonjës të korporatës, por edhe të gjithë kompanive publike e private që punojnë çdo ditë për ta zhvilluar më tej sektorin energjetik shqiptar dhe të gjithë ju që jeni të interesuar për punën e KESH sh.a.

Siç dihet, vitet e fundit kanë qenë një sfidë për mbarë botën dhe në veçanti për vendin tonë, i cili u përball me fatkeqësi natyrore si tërmeti i vitit 2019, e më pas me pandeminë Covid-19, duke vijuar sot me luftën në Ukrainë, e cila ka sjellë një krizë energjetike që po vë në sfidë aftësinë e shteteve për t'u përballur me nevojën e diversifikimit të burimeve për të prodhuar energjinë elektrike.

Për vende të vogla si Shqipëria, këto kriza të papritura kanë impakt të jashtëzakonshëm për jetën, shëndetin dhe mirëqenien e qytetarëve, por të gjithë bashkë kemi punuar e po punojmë e do vijojmë të punojmë shumë që pasojat të jenë sa më minimale e së bashku të krijojmë përvojën e duhur për t'i menaxhuar sa më mirë këto situata.

Korporata Elektroenergjetike Shqiptare, ku unë kam nderin të jem Adminsitrator, administron HEC-et në Kaskadën e Drinit dhe është përgjegjëse për prodhimin e energjisë elektrike nga këto vepra, që sot janë jetike për vendin dhe ekonominë. Prej dhjetorit të vitit 2021, Korporatës Elektroenergjetike Shqiptare i është ngarkuar nga qeveria edhe përgjegjësia për sigurimin e energjisë elektrike nga importi, për të garantuar furnizimin me energji elektrike të të gjithë kërkesës nga konsumatori fundor. Jemi krenarë që kjo energji është tërësisht energji e rinovueshme, e cila gjenerohet nga tre hidrocentralet e mëdha të Kaskadës së Drinit, siç janë HEC Fierzë, HEC Koman dhe HEC Vau i Dejës, por edhe nga HEC-et e vegjël në të gjithë Shqipërinë dhe së fundmi, edhe nga parqet fotovoltaike, të cilët janë një risi në prodhimin e energjisë në Shqipëri.

KESH është angazhuar dhe fokusuar tërësisht në furnizimin pa ndërprerje me energji elektrike të shtetit shqiptar, përpos vështirësive të paparashikuara, siç janë kushtet atmosferike nga të cilat hidrocentralet varen tërësisht, si dhe çmimet shumë të larta të energjisë në bursa, dhe mund të themi me bindje të plotë që e kemi arritur qëllimin tonë duke mos cënuar sigurinë e furnizimit me energji elektrike 24 orë në 24, pa rritur çmimet e energjisë për konsumatorin familjar dhe biznesin e vogël.

Në këto vite nuk kanë munguar as investimet e domosdoshme për mirëmbajtjen e HEC-eve, për rritjen e sigurisë së veprave si dhe investimet në krijimin e burimeve të reja



të prodhimit të energjisë që edhe vetë KESH ka ndërmarrë për të zgjeruar portofolin e tij.

Impianti fotovoltaike i vendosur mbi Digën e Qyrsaqit në Vaun e Dejës, si i pari investim i KESH në prodhimin e energjisë diellore, i cili do të pasohet edhe nga një sërë investimesh të ngjashme, siç është parku fotovoltaike lundruar në liqenin e Vaut të Dejës dhe ai mbi Digën e Zadejës, dy projekte, të cilat synojnë të zbusin ndikimin e ndryshimeve klimatike në procesin e prodhimit të energjisë.

Nuk mund të lëmë pa përmendur investimin më të rëndësishëm të shtetit shqiptar në këto 30 vite, HEC Skavica, një projekt ambicioz, që do të ketë një efekt të konsiderueshëm në optimizimin e prodhimit në hidrocentralet ekzistuese të kaskadës së lumit Drin. Po ashtu dhe rivënien në funksion të TEC Vlora, i cili nëpërmjet një investimi serioz të mbështetur nga partnerët tanë strategjikë për transformimin e teknologjisë së gjenerimit të energjisë nëpërmjet LNG-së, do ta shndërrojë vendin tonë në një aktor të rëndësishëm në prodhimin e energjisë në rajon.

Të gjithë këto investime do të sjellin një epokë të re për Shqipërinë në fushën e prodhimit të energjisë elektrike, duke e kthyer vendin tonë nga importues në

Ergys Verdho
Administrator i KESH sh.a.

ADMINISTRIMI I KESH sh.a.

(DREJTIMI)QEVERISJA E KORPORATËS

Qeverisja efektive e korporatës përfshin një grup marrëdhëniesh ndërmjet menaxhmentit të korporatës, bordit të saj, aksionarëve të saj, punonjësve dhe palëve të tjera të interesuara. Standardet e larta të sigurisë dhe mjedisit të punës, të drejtat e njeriut dhe etika e biznesit janë pjesë integrale e strategjisë dhe modelit të (drejtimit) të korporatës dhe formojnë bazën për bashkëveprim me të gjithë palët e interesuara. Duhet theksuar që Përgatitja e këtij raporti i përshtatet nevojave të aksionarëve dhe palëve të tjera të interesuara, përfshirë punonjësit, kreditorët dhe publikun në përgjithësi, është një ndër parimet e kodit të qeverisjes së korporatës.

Qeverisja e korporatës nuk shihet thjesht dhe vetëm si një detyrim, i ndarë nga projeksionet, planet dhe objektivat afatgjata të biznesit. Qeverisja e korporatës gjithashtu siguron strukturën përmes së cilës përcaktohen objektivat e kompanisë, si dhe përcaktohen mjetet për arritjen e këtyre objektivave dhe monitorimit të performancës.

(Drejtimi) Qeverisja e korporatës së KESH është një sistem politikash, procesesh dhe rregullash që drejtojnë dhe kontrollojnë sjelljen e korporatës. Qeverisja e korporatës siguron procese të përshtatshme vendimmarrëse dhe kontrole të vendosura në mënyrë që interesat e të gjithë palëve (aksionarët, punonjësit, furnizuesit, klientët, kreditorët, dhe komuniteti) të përmbushen në mënyrë të ligjshme. Qeverisja në një nivel korporate përfshin proceset përmes të cilave përcaktohen dhe ndiqen objektivat në kontekstin e mjedisit shoqëror, rregullator dhe të tregut. Qeverisja e mirë e korporatës së KESH nxit një kulturë të integritetit dhe çon në një biznes me performancë pozitive dhe të qëndrueshme. Qeverisja e korporatës i siguron KESH një avantazh konkurrues.



QEVERISJA KORPORATIVE E KESH MBËSHTETET MBI:

- Parimet e etikës së biznesit;
- Përputhshmërinë me ligjet dhe rregulloret.
- Programet ekonomike dhe financiare;
- Menaxhimin strategjik zhvillimor;
- Menaxhimin e riskut strategjik dhe operacional;
- Organizimin efektiv të punës;
- Transparencën dhe përgjegjshmërinë;
- Respektimin gjithëpërfshirës të parimeve të konfidencialitetit.

STRUKTURA AKSIONARE E PRONËSISË

Shoqëria KESH sh.a është shoqëri aksionare me kapital të zotëruar 100% nga Shteti Shqiptar (përfaqësuar nga Ministria e Infrastrukturës dhe Energjisë) sipas aktit të themelimit datë 17.10.1995, regjistruar në Gjykatën e Rrethit Tiranë me Vendimin Nr. 12728, datë 6.11.1995.

KESH sh.a. kontrollon 100% të aksioneve në shoqërinë TEC Vlorë sh.a dhe të shoqërisë SENA për menaxhimin e kapaciteteve të reja të energjisë së diversifikuar.

Zhvillimet në sektorin e energjisë të mundësuar nga Ligji nr. 43/2015 "Për Sektorin e Energjisë Elektrike" nxjerrin në pah nevojën për transformimin organizativ dhe funksional të shoqërisë në mënyrë që të trajtojë me efektivitetin e duhur sfidat e pritshme në mjedisin institucional dhe tregtar ku operon shoqëria.

Zhvillimeve të mundësuar nga kuadri ligjor e rregullator shoqëria u ka paraprirë me ndryshime strukturore duke lehtësuar organikën nga strukturat për funksione që parë në kontestin e përkatësisë ligjore, leverdishmërisë ekonomike apo dobishmërisë publike nuk duhet të kryhen më nga KESH sh.a. apo nga struktura që dalin jashtë kontekstit aktual të veprimtarisë së KESH sh.a.

ASAMBLEJA E PËRGJITHSHME

Bazuar në nenin 135 e vijues të ligjit Nr. 9901, datë 14.04.2008 "Për tregtarët dhe shoqëritë tregtare" i ndryshuar si edhe të statutit të KESH sh.a, Asambleja e Përgjithshme, është organi më i lartë vendimmarrës qeverisës i shoqërisë KESH sh.a.

Të drejtat dhe detyrimet e Asamblesë së Përgjithshme ushtrohen nga aksionari i vetëm i shoqërisë, i cili është Shteti Shqiptar.

Aksionari i vetëm i shoqërisë KESH sh.a. përfaqësohet në Asamblenë e Përgjithshme nga Ministria e Infrastrukturës dhe Energjisë.

KËSHILLI MBIKËQYRËS

Këshilli Mbikëqyrës përbëhet nga 6 (gjashtë) anëtarë të cilët emërohen nga Asambleja e Përgjithshme e Aksionarëve.

Kohëzgjatja e funksionit të tyre është 4 (katër) vjet. Bazuar në Statutin e Korporatës, Këshilli Mbikëqyrës zgjedh ndërmjet anëtarëve të tij 1 (një) Kryetar dhe 1 (një) Zv. Kryetar.

Disa nga kompetencat kryesore të Këshillit Mbikëqyrës janë:

- Emëron Administratorin e Shoqërisë (Drejtori i Përgjithshëm);
- Miraton programet vjetore si dhe veprimtarinë afatshkurtër, afatmesme dhe afatgjatë të Shoqërisë;
- Miraton llogaritë vjetore dhe raportin vjetor të paraqitur nga Administratori i shoqërisë;
- Ushtron kontroll të përhershëm mbi administrimin e shoqërisë prej Administratorit të saj dhe i jep atij autorizimet për kryerjen e operacioneve që Administratori nuk mund t'i kryejë pa autorizim paraprak të Këshillit.

AUDITI I BRENDSHËM

Auditi i Brendshëm, kryen auditim të pavarur dhe objektiv si dhe shërbime këshilluese që synojnë të shtojnë vlerën dhe të përmirësojnë proceset e korporatës, duke minimizuar risqet që mund të shfaqen gjatë aktivitetit. Ai mbështet organizatën në arritjen e objektivave të saj, duke përdorur një qasje sistematike dhe të synuar për të vlerësuar efektivitetin e menaxhimit të rrezikut, sistemet e kontrollit të brendshëm, si dhe proceset e menaxhimit dhe mbikëqyrjes duke ndihmuar në përmirësimin e tyre.

STRATEGJIA E ZHVILLIMIT TË KESH SH.A.

Veprimtaria e KESH për periudhën 2017-2021 mbështetet mbi programin “Shqipëria-Plani i Ristrukturimit të KESH-it” në partneritet me BERZH dhe është pjesë integrale e “Strategjisë së Zhvillimit të Sektorit të Energjisë 2018-2030”, dhe hapave të përcaktuar nga “Plani Strategjik i Reformimit të Sektorit të Energjisë”, miratuar nga Qeveria Shqiptare në 2018, sipas direktivave të BE-së dhe me mbështetjen e gjithanshme të Sekretariatit European të Energjisë.

KESH si një ndër aktorët kryesorë të sistemit elektro-energjetik dhe me rol thelbësor veçanërisht në gjenerimin e energjisë dhe përgjegjësinë publike për sigurimin e furnizimit kombëtar të energjisë në kuadër të detyrimit për shërbimin publik dhe rolin balancues të sistemit, është pjesë vitale e Strategjisë Kombëtare të Reformimit të Sistemit, i përcaktuar sipas hapave të mëposhtëm:

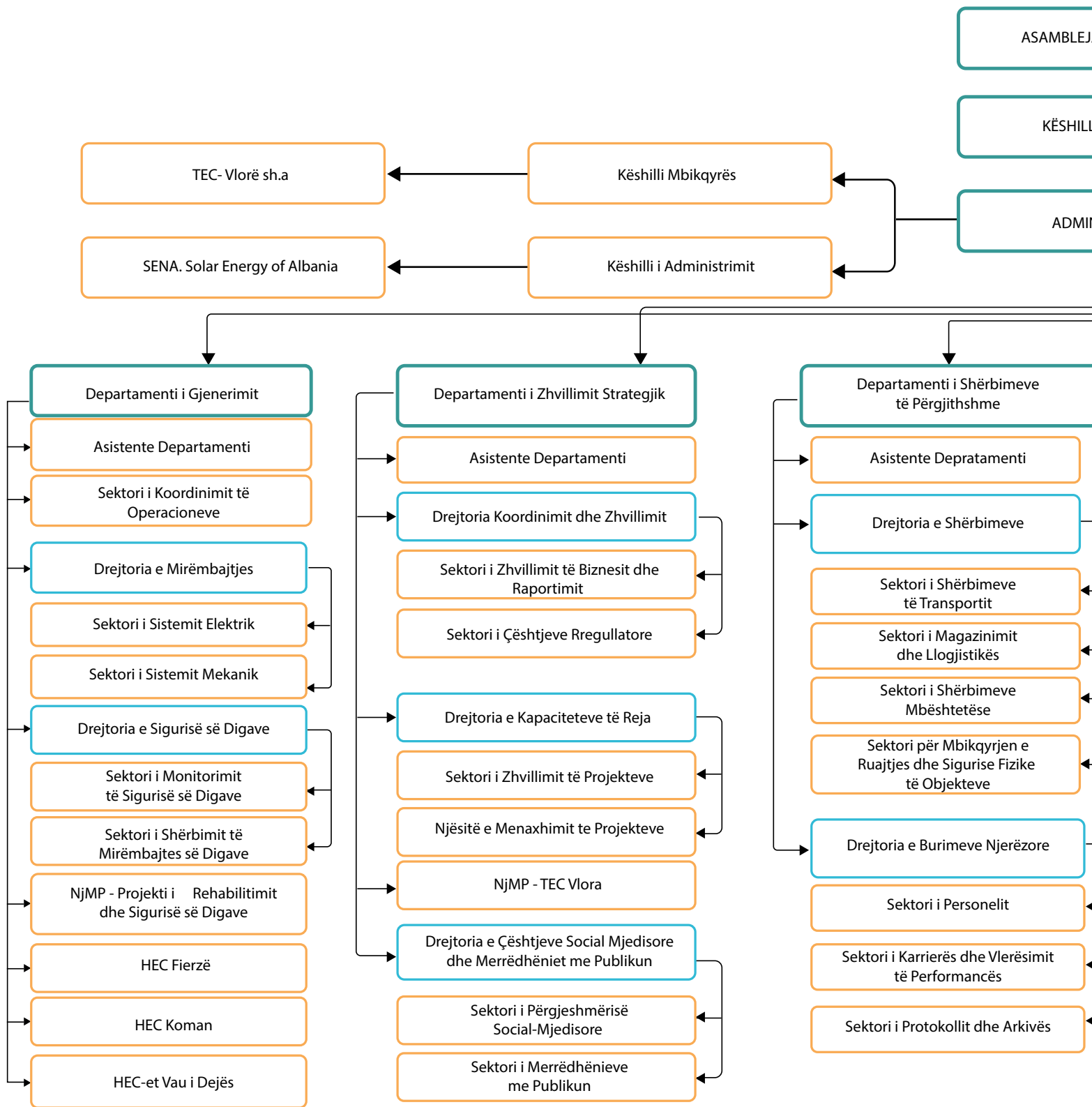
- Marrëveshja mbi vonesat dhe përmirësimi i pagesave nga subjektet publike, me qëllim shëndoshjen dhe konsolidimin financiar të kompanive të sistemit;
- Ndarja dhe Ristrukturimi i OSHEE-së;
- Miratimi i një procesi matjeje dhe parashikimi;
- Zbatimi i hapjes së tregut sipas niveleve të tensionit dhe deregullimit të çmimeve;
- Krijimi i një tregu shkëmbimi të energjisë (APEX);
- Zbatimi i mekanizmit dhe rregullave të balancimit të tregut;
- Krijimi i Operatorit RES dhe transformimi i Feed-in Tariffs;
- Qasja konkurruese për kapacitetet e prodhimit të energjisë elektrike nga BRE;
- Miratimi dhe zbatimi i skemës mbështetëse për konsumatorët në nevojë;
- Finalizimi i akteve nënligjore në përputhje me EnC acquis (Akt i Komunitetit të Energjisë);
- Rritja e kompetencave dhe pavarësia e ERE-s.

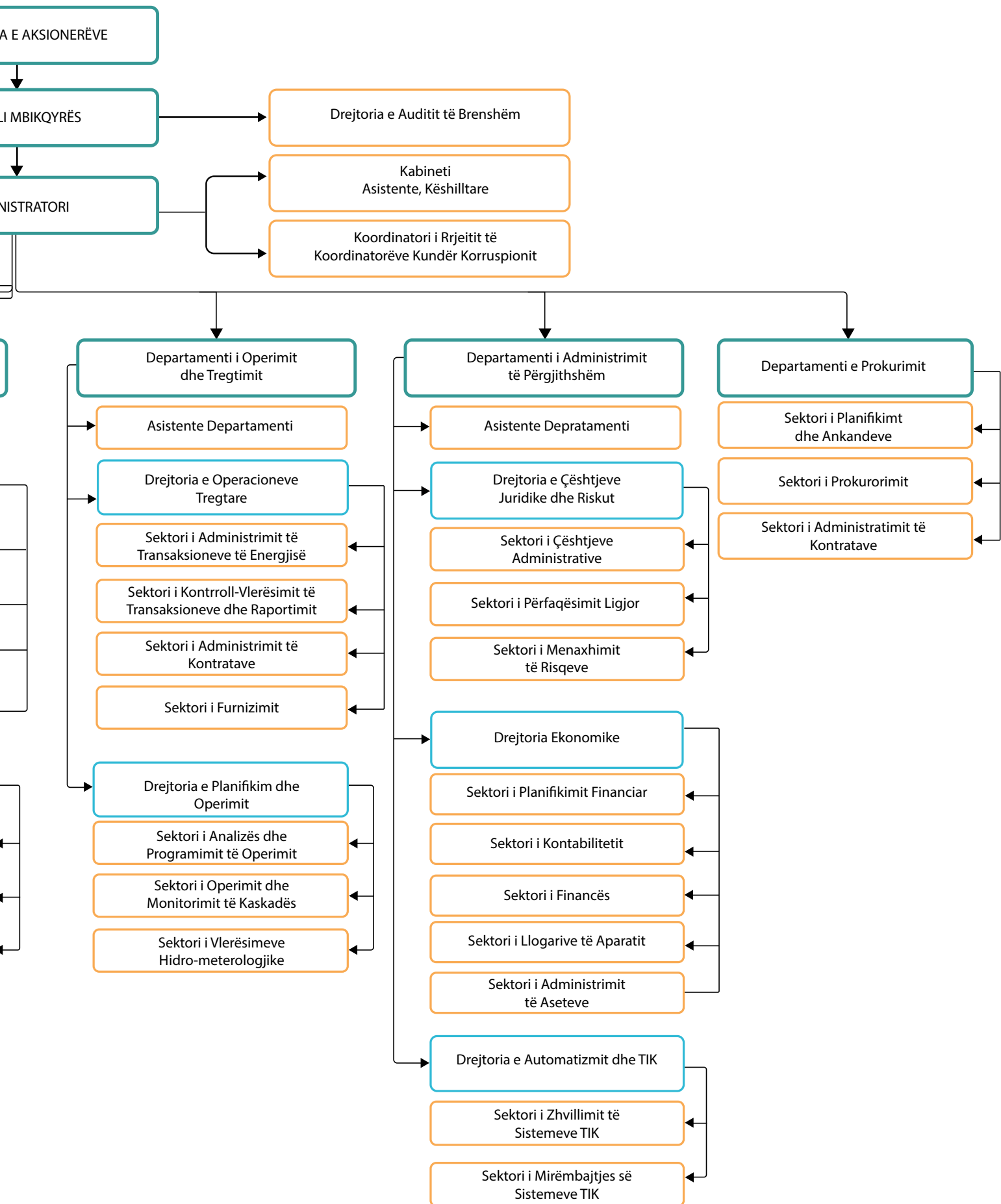
Programi “Shqipëria-Plani i Ristrukturimit të KESH-it” konsiston në dhënien e kredisë prej 218 Mln. Eur për KESH sh.a., nga Bashkimi European nëpërmjet BERZH, me objektiv kryesor stabilizimin dhe konsolidimin financiar të Korporatës, shkaktuar nga bllokimi financiar dhe likuiditeteve brenda sistemit që solli

largimi i kompanisë CEZ Shpërndarje në 2014, bazuar në:

- Kredia për KESH konvertoi overdraftet me norma të larta interesi, në kredi afatgjatë me garanci sovraane dhe normë interesi 1%, duke lehtësuar aktivitetin financiar të Korporatës dhe duke ulur shpenzimet financiare me rreth 25 Mln. Eur deri në 2024, duke çliruar Korporatën nga këto detyrime afatshkurtra operacionale dhe jo produktive.
- Marrëveshja OSHEE-KESH për likuidimin gradual të detyrimeve të akumuluar të OSHEE ndaj KESH, duke ndihmuar sistemin në qarkullimin e flukseve të parasë dhe konsolidimin gradual financiar. Edhe pse në thelb ka si objektiv kryesor konsolidimin financiar të KESH, ai derivon politika të dedikuara edhe në aktivitete të tjera të Korporatës, me synim zhvillimin e qëndrueshëm harmonik afatgjatë të saj. Këto politika tashmë janë kthyer në programe pune zhvillimore duke e kthyer Korporatën në një kompani moderne dhe faktor energjetik rajonal:
- Plani i Menaxhimit të Riskut ndaj Ndryshimeve Klimatike (PMRNC), duke siguruar një qasje të zyrtarizuar dhe analitike për menaxhimin e kapaciteteve në aktivitetet e KESH si prodhues, tregtues dhe furnizues i energjisë elektrike. PMRNC parashikon objektiva të qarta dhe ndërhyrje konkrete dhe masa strukturore dhe jo-strukturore. Ai jo vetëm identifikon dhe mat riskun mjedisor ndaj ndryshimeve klimatike, por përcakton edhe strategjinë e përshtatjes së veprimtarisë së KESH, në funksion të përballimit sa më të lehtë të ndikimit negativ që kanë ndryshimet klimatike.
- Strategjia në veprim (SiA) në bashkëpunim me BERZH, e cila përcakton planin e veprimeve për të arritur objektivat strategjike duke analizuar risqet dhe potencialet, sfidat kryesore të identifikuara dhe matricën e arritjes së objektivave në 3 horizontet kohore afatshkurtër, afatmesme dhe afatgjatë.
- Plani i Veprimit për Qeverisjen e Korporatës (CGAP) miratuar edhe nga MIE, i cili fokusohet tek implementimi bashkëkohor i mirëqeverisjes së Korporatës, me theks tek forcimi i rolit të Këshillit Mbikëqyrës, funksioneve të Auditit, Menaxhimit të Riskut, implementimit të Kodit të Etikës, konfliktit të interesit dhe menaxhimit strategjik të stafit etj. sipas standardeve më të mira.





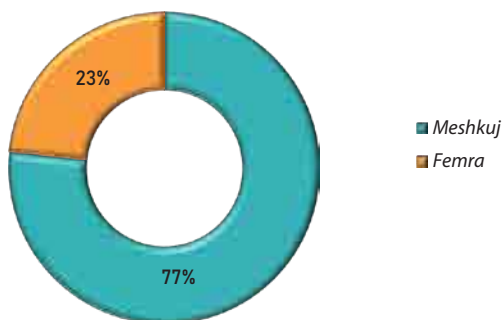


BURIMET NJERËZORE

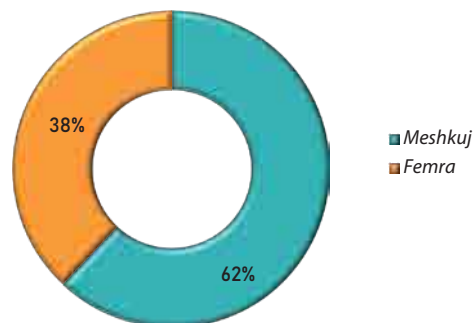
Burimet njerëzore janë një pasuri e rëndësishme dhe jetike e Shoqërisë dhe për këtë arsye janë orientuar strategjikisht në drejtim të vlerësimit dhe rritjes profesionale të punonjësve, përzgjedhjes së tyre me kualifikimin e duhur dhe eksperiencën e nevojshme nëpërputhje me kërkesat e pozicionit të punës. Në hartimin e këtyre politikave, asetit njerëzor përbën “diferencën” që kërkojmë për rritjen e cilësisë, efektivitetit dhe imazhit të Shoqërisë në funksion të arritjes së objektivave të vendosura.

Në Korporatë mbizotërojnë punonjësit meshkuj me 77%, krahasuar me 23% femra, dhe kjo është e theksuar më tepër në kategorinë inxhiniero-teknike në HEC-e. Ky trend është në përmirësim, duke synuar një balancë gjinore më të drejtë dhe rritjen e rolit të femrave në Korporatë. Është për tu theksuar rritja e rolit të femrave në segmentin menaxherial të Korporatës si një hap pozitiv. Në segmentin e stafit drejtues të Korporatës, femrat përbëjnë 37%, ndërsa meshkujt 63%

BALANCA GJINORE



BALANCA GJINORE E STAFIT DREJTUES

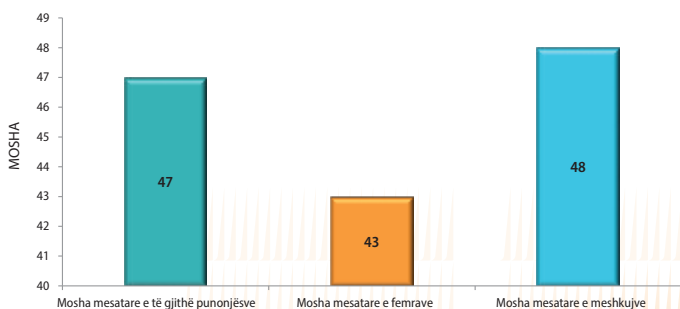


STATISTIKA STRUKTURE TË BURIMEVE NJERËZORE

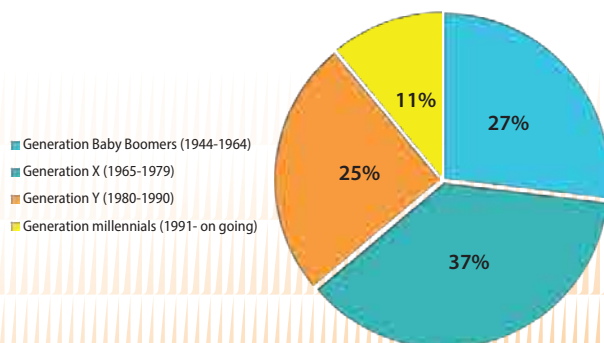
Korporata aktualisht ka një moshë mesatare 47 vjeçare të personelit, me tendencën për ulje si në total, ashtu edhe për të dyja gjinitë. Në pikëpamjen strukturore të gjeneratave, korporata ka një ndërthurje të brezave me përvojë dhe atyre të rinj. Gjeneratat Baby Boomers dhe X përbëjnë 64% të kapitalit

njerëzor dhe gjeneratat Y dhe Millennials përbëjnë 36% të tij. Punonjësit me arsim të lartë përbëjnë 51% të totalit duke pasur rritje vit pas viti. Korporata synon rritje të këtij segmenti, duke rekrutuar profesionistë të fushave inxhinierike, ekonomiko-financiare, juridike, social-mjedisore etj.

MOSHA MESATARE E STAFIT

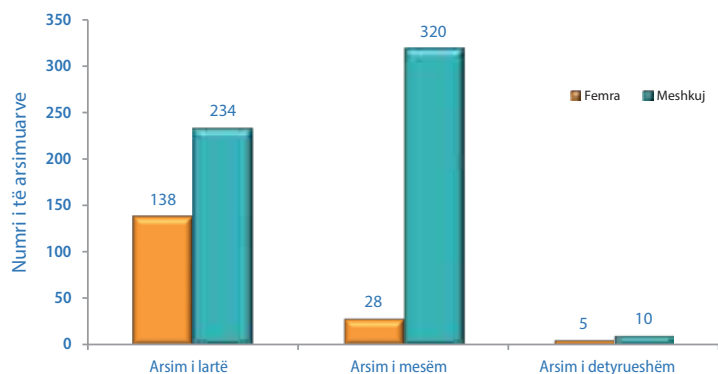


STRUKTURA E STAFIT SIPAS GJENERATAVE

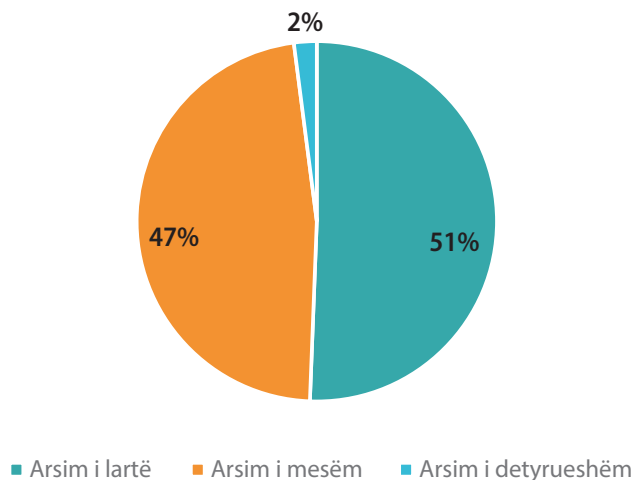




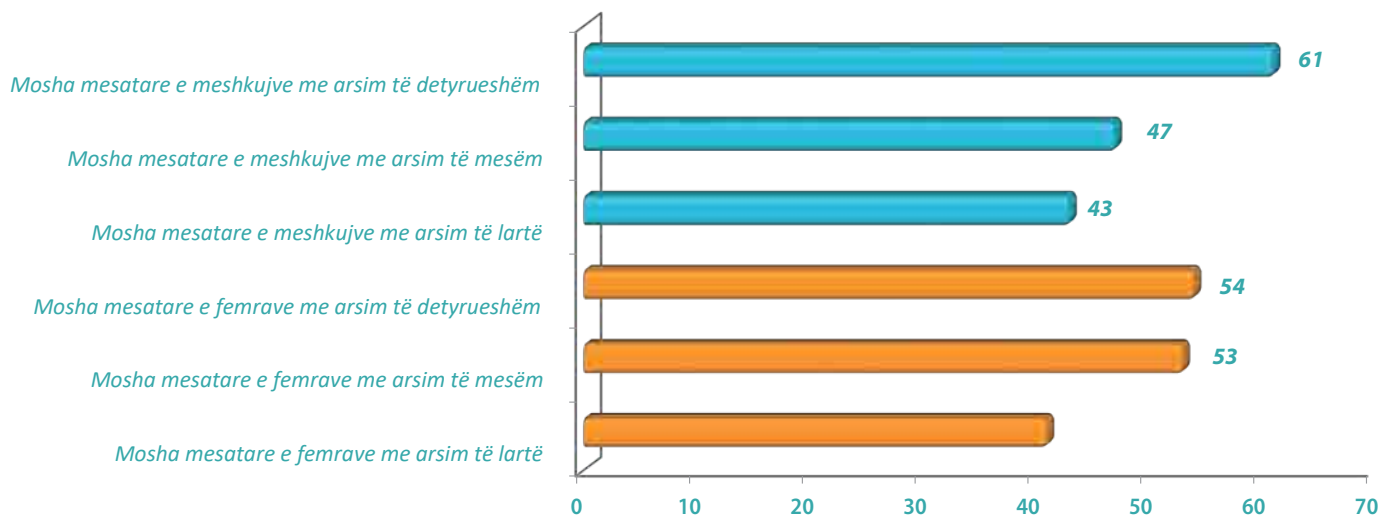
NIVELI ARSIMOR SIPAS GJINISË



NIVELI ARSIMOR



MOSHA MESATARE SIPAS GJINISË DHE ARSIMIT



POLITIKAT DHE BENEFITET

Manaxhimi i Burimeve Njerëzore ka qenë përherë në fokus, duke rritur vazhdimisht standardet e politikës së rekrutimit, duke synuar jo vetëm përmirësimin e vazhdueshëm të cilësisë profesionale të personelit, por edhe përzgjedhjen e njerëzve me integritet dhe të aftë të përqafojnë vlerat dhe parimet e punës së Korporatës. Kjo e bën Korporatën një ambient pune shumë komod, ku mbizotërojnë marrëdhëniet e respektit, korrektësisë dhe puna në ekip mes punonjësve.

Në përputhje me strategjinë afatgjatë të zhvillimit të Korporatës, ku një rol të veçantë merr edhe zhvillimi profesional i punonjësve, është diversifikuar katalogu i trajnimeve, i cili shtrihet që nga ato orientuese, të dedikuara kryesisht për punonjësit e rinj, deri në ato tekniko-profesionale për pozicione dhe fusha të caktuara të ekspertizës.

Treguesi mesatar i pjesëmarrjes në trajnime dhe aktivitete të tjera zhvilluese të personelit është rreth 2 ditë trajnime (man-days)/punonjës. Korporata i kushton vëmendje të veçantë dhe të vazhdueshme paketës së benefiteve të punonjësve, ku mund të përmendim “Sigurimin ndaj shëndetit dhe nga aksidentet të punonjësve të Korporatës” apo edhe “Fondi i Pensionit Vullnetar”, të cilat tregojnë përkujdesjen e vazhdueshme që Shoqëria ka ndaj stafit të saj.

Rëndësi të veçantë ka edhe vlerësimi i performancës, si matësi kryesor i ecurisë së punonjësve duke marrë një informacion të vlefshëm për shkallën e realizimit të detyrave dhe produktivitetin e stafit, nevojat për trajnim/zhvillim, motivimin dhe shpërblimin e punonjësve, identifikimin dhe menaxhimin e talenteve bazuar në rezultatet e punës vjetore në raport me objektivat e vendosur nga Menaxhimi.

PËRGJEGJSHMËRIA SOCIAL – MJEDISORE

Korporata Elektroenergjetike Shqiptare (KESH sh.a.), si prodhuesi kryesor i energjisë elektrike në vend, është dhe mbetet i përkushtuar për shfrytëzimin racional dhe të qëndrueshëm të burimeve ekzistuese dhe përdorimin e burimeve të reja dhe të rinovueshme të energjisë, ndërkohë që në çdo aspekt të veprimtarisë së vet, garanton komunitetin dhe brezat e ardhshëm për përkushtim në ruajtjen e integritetit mjedisor dhe mbrojtjen e mjedisit.

Gjatë periudhës 2017-2021, janë trajtuar dhe ndjekur një sërë veprimesh, jo vetëm për zbatimin e detyrimeve mbi çështjet social-mjedisore të parashikuara në ESAP (Plan Veprimi për Çështjet Social Mjedisore) në kuadër të marrëveshjes së nënshkruar ndërmjet KESH sh.a dhe BERZH “Marrëveshje Huaje Ndërmjet Korporatës Elektroenergjetike Shqiptare dhe Bankës Europiane për Rindërtim dhe Zhvillim (BERZH), për projektin “Shqipëria: Plani i ristrukturimit të KESH-it”, por edhe trajtimin e çështjeve të tjera social mjedisore që shoqërojnë në vazhdimësi aktivitetin e KESH sh.a, duke kontrolluar zbatimin e masave për parandalimin/menaxhimin e ndikimeve në mjedis.

PËRGJEGJSHMËRIA MJEDISORE

Në zbatim të parimeve të Sistemit të Menaxhimit të Mjedisit, sipas standardit ndërkombëtar ISO 14001, shoqëria KESH sh.a ndjek politikën e saj social-mjedisore në përputhje me ligjet, rregulloret dhe kërkesat e tjera mjedisore të aplikueshme të Republikës së Shqipërisë. KESH sh.a menaxhon në mënyrë rigoroze ndikimet në mjedis dhe shëndetin e punonjësve për një zhvillim të qëndrueshëm të performancës së tij social mjedisore: – duke parandaluar shkarkimin e substancave që dëmtojnë mjedisin (tokë, ajër dhe ujë); – duke minimizuar ndotjet dhe duke i reduktuar ato që në burim, si dhe mundësinë për riciklim të tyre; – duke përmirësuar burimet ekzistuese nëpërmjet planifikimit e shfrytëzimit të kujdesshëm dhe krijimit të burimeve të reja gjeneruese; – duke mbështetur inovacionin teknologjik për të zbutur ndikimet mjedisore gjatë aktiviteteve të veta.

Kujdes i veçantë i kushtohet jo vetëm monitorimit dhe kontrollit të impakteve gjatë aktiviteteve prodhuese në njësitë e saj të prodhimit, por edhe trajnimit

të punonjësve me qëllim ndërgjegjësimin për mbrojtjen e mjedisit dhe shëndetit si dhe zbatimin e normave dhe rregullave ligjore për sigurinë në punë gjatë aktiviteteve në Njësitë Prodhuese.

Një nga ndikimet më me pasoja mjedisore, ekonomike dhe sociale i veprimtarisë së KESH, është ai i përmbytjeve, sidomos në zonën e Shkodrës. Për realizimin e këtij objekti, punohet ngushtë me institucionet e tjera përgjegjëse duke ndërmarrë një sërë iniciativash për të minimizuar efektin e përmbytjeve mbi komunitetin.



PËRGJEGJSHMËRIA SOCIALE

Siguria dhe shëndeti në punë

Përgjegjësia Sociale e KESH fillon me Sigurinë dhe Shëndetin, proces i cili kryhet në përputhje me rregulloret dhe normat shtetërore të sanksionuara në Rregulloren e Sigurimit dhe Shfrytëzimit Teknik për Impiantet, Pajisjet dhe Instalimet elektrike si dhe standardin OHSAS 18001.

Qëllimi i zbatimit të standardit OHSAS 18001 për sigurinë dhe shëndetin në punë, është rritja e sigurisë së punonjësve në ambientet e punës dhe mbrojtja e shëndetit dhe mirëqenies së tyre dhe personave të tjerë (publikut) që mund të ekspozohen ndaj risqeve të aktivitetit të Korporatës Elektroenergjetike Shqiptare.

Strategjia e Përgjegjshmërisë Sociale të Korporatës (PSK)

KESH sh.a synon të përmirësojë vazhdimisht performancën e saj në të gjitha fushat, përfshirë aspektet mjedisore, sociale, shëndetësore dhe të sigurisë, të rrisë kapacitetin dhe të krijojë një kulturë të përmirësimit të vazhdueshëm. Në këtë kuadër, KESH zbaton Strategjinë e Përgjegjshmërisë Sociale të Korporatës (PSK) e cila u miratua nga Këshilli Mbikëqyrës i Shoqërisë me anë të vendimit Nr. 3 datë 26.02.2021, me qëllim minimizimin e ndikimeve të veprimtarisë së prodhimit në zonën e influencës dhe për të promovuar dhe mbështetur zhvillimin e qëndrueshëm mjedisor, social dhe ekonomik në këtë zonë.ve prestigjioze ndërkombëtare si BB, OKB, OSBE dhe KE.

Për të mbajtur lidhje të vazhdueshme me zonën e influencës dhe për të garantuar transparencë dhe një ndërveprim dhe komunikim sa më të mirë me palët e interesit, në fillim të vitit 2021, është ngritur një Zyrë Rajonale në qytetin e Shkodrës, e cila ka përgjegjësinë të kryejë identifikimin dhe komunikimin e përditshëm me palët e interesit, angazhimin e tyre nëpërmjet takimeve dhe dëgjësive publike. Të gjitha ankesat që vijnë nga komuniteti i zonave të influencës, qoftë përsa i përket projekteve që do të zhvillohen në kuadër të përgjegjshmërisë sociale, qoftë në lidhje me veprimtaritë e tjera të KESH në këtë zonë, mblidhen e më pas adresohen në KESH sh.a për shqyrtim dhe zgjidhje.

Si pjesë e rëndësishme e Strategjisë së Përgjegjshmërisë Sociale, KESH ka zhvilluar një sërë projekte dhe aktiviteteve ndërgjegjësuëse, edukative, sociale e mjedisore, projekte dhe angazhime që promovojnë rritjen e efikasitetit të energjisë, shfrytëzimin racional dhe të qëndrueshëm të burimeve ekzistuese si dhe prezantimin e projekteve dhe synimeve për të nxitur përdorimin e burimeve të reja të rinovueshme të energjisë.

Përsa i përket arsimit dhe bashkëpunimit me Universitetin Politeknik të Tiranës, janë firmosur disa marrëveshje bashkëpunimi ndër vite, më e fundit e firmosur në Qershor të vitit 2019. Në kuadër të kësaj marrëveshjeje, janë përbushur stazhe në KESH nga studentë të UPT-së me kohë të shkurtër dhe janë organizuar vizita të ndryshme në HEC-e si edhe specialistë të KESH janë të angazhuar si pedagogë të jashtëm në UPT.

ANGAZHIMET NË ZHVILLIMIN E QËNDRUESHËM

Në shtator të vitit 2021, KESH mori pjesë në Kongresin Botëror të Hidroenergjisë (World Hydropower Congress), ku u publikua dhe Deklarata e San Jose për Hidroenergjinë e Qëndrueshme (The San José Declaration on Sustainable Hydropower), e shpallur në përfundim të Kongresit Botëror të Hidroenergjisë, e cila përshkruan vizionin për kontributin e hidrocentraleve në përmbushjen e objektivave globale të klimës dhe zhvillimit. KESH mbështeti publikisht këtë deklaratë duke iu bashkuar listës së gjatë të vendeve nga e gjithë bota, që mbështesin arritjen e objektivave globale të klimës dhe zhvillimit.

KESH gjithashtu është anëtar i IHA (International Hydropower Association) që prej vitit 2020, ku aderojnë 100 kompani ndërkombëtare, të cilat operojnë në 120 vende të botës. IHA ka realizuar disa programe trajnimi për stafin e KESH, në kuadër të rritjes së kapaciteteve të brendshme "Capacity Building". Tashmë KESH po formëson një personel të brendshëm të kualifikuar dhe të certifikuar nga IHA, të gatshëm për aplikimin e metodave dhe standardeve të zhvillimit të qëndrueshëm të HEC-ve.

Plani i Menaxhimit të Rrezikut ndaj Ndryshimeve Klimatike

Spektori i Hidrocentraleve është veçanërisht i ndjeshëm ndaj ndikimeve të pritura të ndryshimeve klimatike, për shkak të varësisë së tij nga reshjet dhe prurjet si dhe ekspozimit ndaj riskut natyror.

Për Korporatën Elektroenergjetike Shqiptare, e cila administron Kaskadën në Lumin Drin në Shqipëri, (furnizuesi kryesor i energjisë elektrike në Shqipëri), përmirësimi i aftësive ripërtëritëse nga klima të aseteve dhe aktiviteteve, është një objektivi strategjik. Në përgjigje të ndikimeve të ndryshimeve klimatike, KESH sh.a ka miratuar Planin e Menaxhimit të Rrezikut ndaj Ndryshimeve Klimatike (PMRNC), duke ofruar një qasje të formalizuar dhe analitike drejt menaxhimit të kapaciteteve në operimet e KESH-it për të përballuar ndryshimet klimatike, si prodhues dhe furnizues i energjisë elektrike.

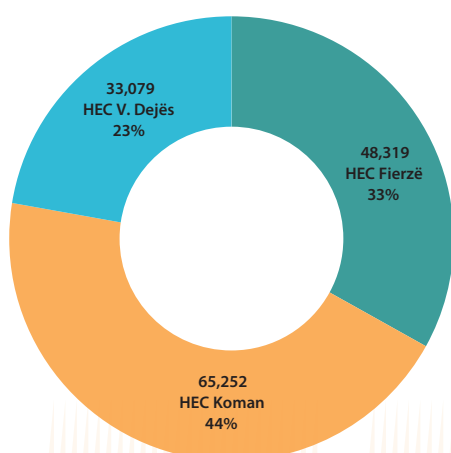
Në këtë plan janë identifikuar një numër masash përshtatëse strukturore dhe jo-strukturore. Disa nga këto masa janë në proces zbatimi, të tjerat janë masa potenciale që kërkojnë zhvillim të mëtejshëm dhe mobilizim të burimeve.

RRETH KESH sh.a.

FAKTE DHE SHIFRA

- KESH është prodhuesi publik dhe në të njëjtën kohë prodhuesi më i madh i energjisë elektrike në Shqipëri me 60% të prodhimit të brendshëm;
- KESH është prodhuesi më i madh i energjisë elektrike në formë hidrike jo vetëm në vend, por edhe në Ballkan, me një fuqi hidrike totale të instaluar prej 1,350 MW.
- KESH zotëron 56% të kapacitetit të instaluar energjetik në vend;
- KESH siguron 60% të prodhimit vendas;
- KESH mbulon 64% të konsumit të energjisë elektrike në vend;
- KESH ka rolin thelbësor në sigurinë e sistemit energjetik kombëtar, jo vetëm në gjenerimin e energjisë dhe përgjegjësinë publike për sigurimin e furnizimit kombëtar të energjisë, por edhe nëpërmjet shërbimeve ndihmëse dhe balancimit.
- Që nga viti 1986, kur Kaskada e Drinit u vu në operim të plotë, për periudhën 1986-2021, ajo ka gjeneruar 146.650 GWh, e ndarë në vlerë dhe kontribut sipas HEC-ve:

PRODHIMI KASKADA-OPERATIVITET I PLOTË 1986-2021 (GWH & %)



TË DHËNA TË PËRGJITHSHME AKTIVITETI 2017-2021

• Totali i Aktiveve	171.3 Mld. Lek
• Totali i Aseteve Fizike	83.1 Mld. Lek
• Të ardhura mesatare vjetore (2017-2021)	15.8 Mld. Lek
• Shifra e Afarizmit të Energjisë mesatare vjetore (2017-2021)	13.2 Mld. Lek
• EBIT mesatar vjetor (2017-2021)	4.83 Mld. Lek
• Fitimi neto mesatar vjetor (2017-2021)	2.73 Mld. Lek
• Investimet totale (2017-2021)	16 Mld. Lek
• Nr. i punonjësve	741 punonjës

KAPACITETET GJENERUESE DHE PRODHIMI 2017-2021

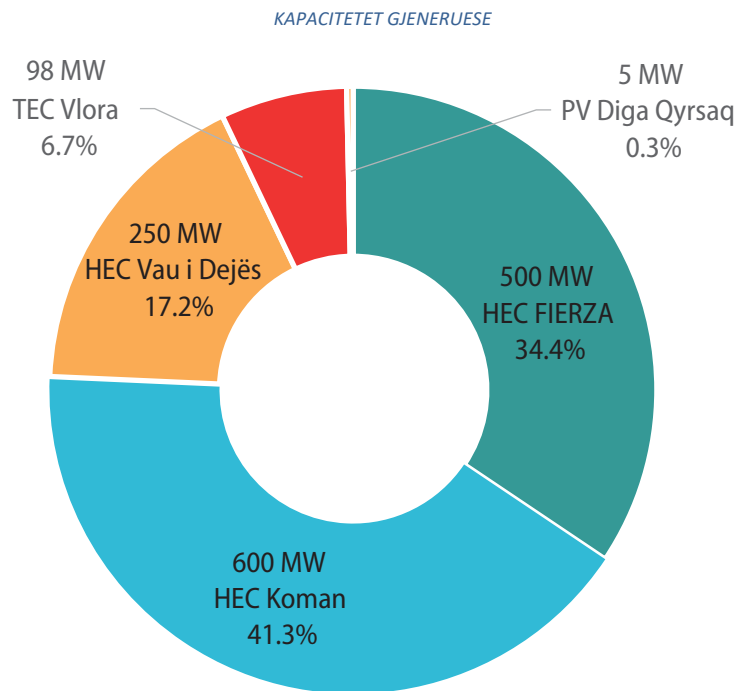
Aktualisht, fuqia totale e instaluar e KESH sh.a. arrin në 1,453MW i cili ndahet:

Hidro 93%; Termo; 6.7%; PV 0.3%

- HEC-i i Fierzës, fuqi e instaluar prej 500 MW (4 turbina X 125 MW).
- HEC Komani, fuqi të instaluar 600 MW (4 turbina X 150 MW).
- HEC-i i Vaut të Dejës, fuqi të instaluar 250 MW (5 turbina X 50 MW);
- TEC-i i Vlorës, fuqi të instaluar 98 MW, (70 MW+28MW), i cili nuk është në funksion;
- Impianti PV i digës së Qyrzaqit - HEC Vau i Dejës, fuqi të instaluar 5,14 MW, operativ më 2022.



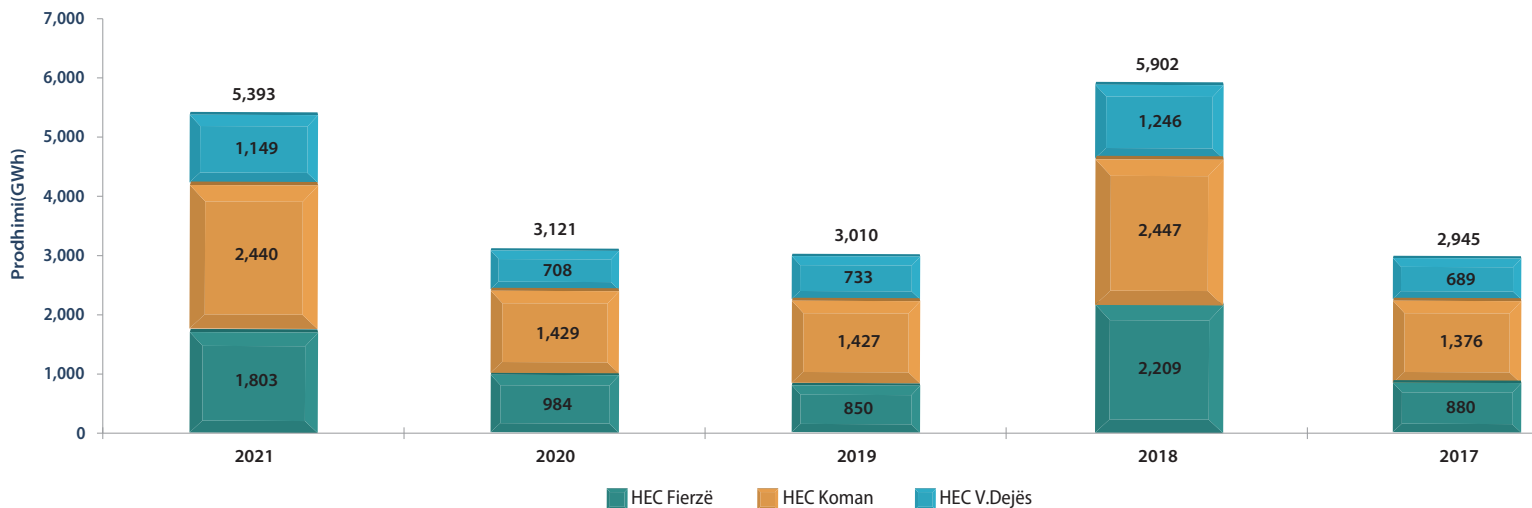
STRUKTURA PRODHUESE E INSTALUAR, PARAQITET SI MË POSHTË:



PRODHIMI 2017-2021

Totali i Prodhimit (2017-2021) 20,370 GWh;
Prodhimi Mesatar vjetor (2017-2021) 4,074 GWh;

PRODHIMI I KASKADËS SË DRINIT (2017-2021)





ASETET GJENERUESE



ASETET GJENERUESE

KASKADA E DRINIT

KESH sh.a. ka në administrim kaskadën më të madhe lumore për gjenerimin e energjisë elektrike në rajon. Sipërfaqja ujëmbledhëse e lumit Drin është 14,173 km² më një gjatësi të totale të rrjedhës prej 285 km.

Drini është lumi më i gjatë i trojeve shqiptare me një gjatësi prej 160 km në territorin e Republikës së Shqipërisë. Rrjedha e Drinit në Shqipërinë veriore sot është kthyer në një zinxhir liqenesh artificiale (i Fierzës, i Komanit dhe i Vaut të Dejës). Drin krijohet nga bashkimi i lumenjve Drin i Bardhë dhe Drin i Zi në zonën e Kukësit. Degë të tjera kryesore prurësetë Drinit janë edhe Lumi i Shalës dhe Valbona që burojnë nga Alpet ederdhen në Liqenin e Komanit. Në rrjedhën e poshtme në hyrje të Shkodrës, Drini i bashkohet lumit të Bunës për tu derdhur në detin Adriatik.

Në rrjedhën e lumit Drin janë ndërtuar Hidrocentralet e Fierzës, Komanit, Vau i Dejës dhe Ashtës, me një fuqi të instaluar prej 1,400 MW, nga të cilët 3 të parët dhe me kapacitet me të lartë administrohen nga KESH me kapacitet të instaluar prej 1,350 MW.

Kaskada e Lumit Drin është unike në Europë për sa i përket lartësisë së digave, tipit të tyre, liqeneve që krijojnë, fuqisë së instaluar të HEC-ve dhe menaxhimit operacional të tyre. Sipas drejtimit të rrjedhës së lumit Drin HEC-et e KESH janë si në vijim:

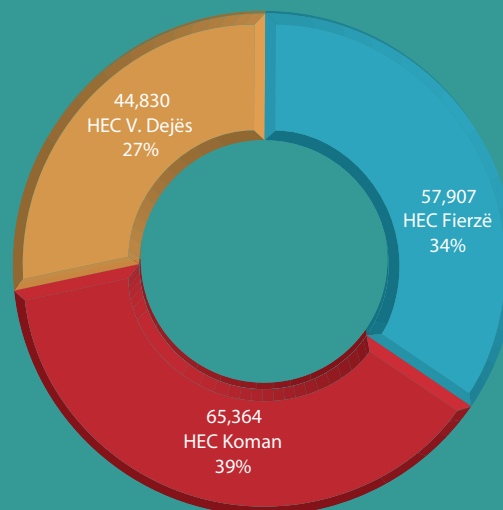
- Hidrocentrali i Fierzës i cili u vu në shfrytëzim në vitin 1978 dhe ka një fuqi të instaluar prej 500 MW.
- Hidrocentrali i Komanit i cili u vu në shfrytëzim në vitin 1985 me fuqi të instaluar prej 600 MW.
- Hidrocentrali i Vaut të Dejës u vu në shfrytëzim në 1971 me një fuqi të instaluar prej 250 MW.

TË DHËNA HISTORIKE GJENERIMI TË KASKADËS

Prodhimi Total i energjisë elektrike nga KESH (1971- 2021)	168,101 GWh
Rekordi i prodhimit vjetor – viti 2010	7,053 GWh
Prodhimi minimal vjetor – viti 1990	2,511 GWh
Prodhimi mesatar vjetor (1971-2021)	3,296 GWh
Prodhimi mesatar vjetor në operativitet të plotë (1986-2021)	4,074 GWh

Që nga viti 1971, kur filloi prodhimin HEC Vau i Dejës, Kaskada e Drinit, për periudhën 1971-2021, ka gjeneruar 168,101 GWh, e ndarë në vlerë dhe kontribut sipas HEC-ve:

PRODHIMI HISTORIK KASKADA 1971-2021 (GWH & %)



HEC FIERZË

Fierza është hidrocentrali i sipërm i kaskadës së lumit Drin. Për nga fuqia e instaluar, pozicioni dhe volumi i rezervuarit HEC Fierza luan rol kyç për shfrytëzimin, rregullimin dhe sigurinë e gjithë kaskadës.

Diga e Hidrocentralit Fierzë është e tipit me material vendi. Diga është me mbushje me material vendi dhe bërthamë argjile. Diga është 166.5 m e lartë dhe me gjatësi në kurorë 380 m, gjerësia e digës shkon nga 576 m në bazamentin e saj, në 13 m në kreshtën e digës. Diga e Fierzës kur u ndërtua, ishte e dyta e këtij lloji në Europë për nga lartësia e saj dhe tipi i digës. Diga ka një volum total prej 8 milion m³. Diga ka krijuar një rezervuar me një volum prej 2,7 miliardë m³ ujë dhe një sipërfaqe të basenit ujëmbledhës 1021 km². Liqeni artificial i HEC Fierzë është më i madhi në vend. Vëllimi i shfrytëzueshëm i rezervuarit është 2.3 miliardë m³ dhe volumi i vdekur 400 milion m³. HEC Fierzë është klasifikuar si vepër e klasit të parë për sa i përket rrezikshmërisë.



TË DHËNA TEKNIKE HEC FIERZË:

Fuqia Totale e Instaluar	4 x 125 = 500 MW;
Numri i Turbinave/Tipi	4 turbina "Francis" vertikale;
Volumi i digës	8 milion m³;
Niveli Maksimal i ujit i lejuar	296 mmnd;
Niveli minimal i ujit për shfrytëzim normal gjatë operimit	240mmnd;
Vëllimi i përgjithshëm i ujit sipas projektit në nivelin maksimal të lejuar	2.7 miliard m³
Volumi i dobishëm i ujit operacional i liqenit sipas projektit në nivelin maksimal të lejuar	2.3 miliard m³

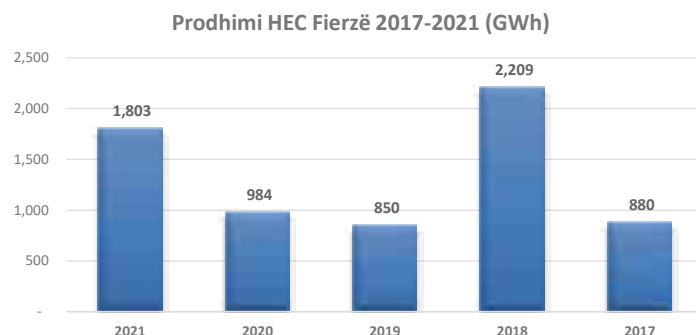
TË DHËNA GJENERUESE HEC FIERZË:

Prodhimi total historik (1978-2021)	58,732 GWh;
vjetor mesatar (1978-2021)	1,335 GWh;
Niveli mesatar i shfrytëzimit (2006-2021)	282.16 m;
Prodhimi maksimal viti 2010	2,669 GWh;
Prodhimi minimal viti 1990	837 GWh;
Kontributi historik kaskada	34%
Kontributi kaskada e plotë (1986-2021)	33%

PRODHIMI 2017-2021 HEC FIERZË:

Prodhimi Total 6,726 GWh;

Prodhimi Mesatar Vjetor 1,345 GW



HEC KOMAN

Komani është hidrocentrali me fuqi më të madhe të instaluar në kaskadën e lumit Drin dhe ndodhet në mesin e Kaskadës. Komani është hidrocentrali dhe njëkohësisht impianti me fuqinë më të madhe të instaluar në vend, për prodhimin e energjisë elektrike. Diga e Komani është e tipit me material vendi e tipit mbushje me gurë dhe me ekran beton arme. Diga është 111.5 m e lartë dhe me gjatësi kurorë 275.0 m. Diga e Komani është ndër 10 digat më të larta të këtij lloji në Europë. Diga ka një volum total prej 5 milion m³. Diga ka krijuar një rezervuar prej 500 milion m³ ujë, ndërsa vëllimi i dobishëm i tij është 177.8 milion m³ ujë.

TË DHËNA TEKNIKE HEC KOMAN:

Fuqia Totale e Instaluar	4 x 150 = 600 MW;
Numri i Turbinave/Tipi	4 turbina "Francis" vertikale;
Volumi total i trupit të digës	5.7 milion m³;
Niveli maksimal i ujit për shfrytëzim normal gjatë operimit	175.5 mmnd;
Niveli minimal i projektuar gjatë operimit	161mmnd;

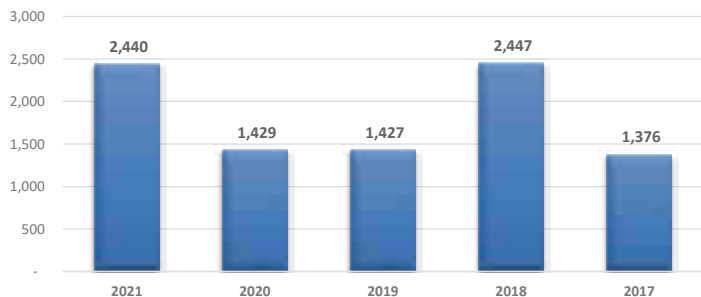
TË DHËNA OPERACIONALE GJENERUESE HEC KOMAN:

Prodhimi total historik (1985-2021)	65,326 GWh;
Prodhimi vjetor mesatar (1985-2021)	1,767 GWh;
Niveli mesatar i shfrytëzimit (2006-2021)	172 m;
Prodhimi maksimal viti 2010	2,873 GWh;
Prodhimi minimal viti 2007	1,200 GWh;
Kontributi historik kaskada 39%	39%
Kontributi kaskada e plotë (1986-2021)	44%

PRODHIMI 2017-2021 HEC KOMAN:

Prodhimi Total 9,119 GWh;
Prodhimi Mesatar Vjetor 1,824 GWh;

Prodhimi HEC Koman 2017-2021 (GWh)



HEC VAU I DEJËS

Vau i Dejës është hidrocentrali i parë që u ndërtua mbi lumin Drin i cilindodhet në pjesën veriperëndimore të Shqipërisë, në rrjedhën e poshtme të lumit Drin, në Grykën e Vaut të Dejës, rreth 18 km nga qyteti i Shkodrës. Duke qenë se Vau i Dejës është hidrocentrali në pjesën e poshtme, me digë dhe liqen në kaskadën e Drinit rëndësia e tij përveç prodhimit të energjisë elektrike ka ndikim në nivelin e përmbytjeve për ultësirën e nën Shkodrës.

Hidrocentrali i Vaut të Dejës përbëhet nga 4 diga. Diga e Qyrsaqit është e tipit me material vendi dhe me bërthamë argjile, pjesa tjetër ose siç quhet kapërdhëse, përfaqëson digë betoni me gravitet. Diga e Zadejës është digë me material vendi me zhavorr dhe me bërthamë argjile. Diga e Rragamit është digë me material vendi me mbushje me gurë dhe me bërthamë argjile. Volumi maksimal i liqenit të Vaut të Dejës është 580 milion m³, sipërfaqja e tij është 25 km² dhe ai ngjitet nga gryka e Vaut të Dejës për rreth 27 km në luginën e Lumit Drin, deri në afërsi të hidrocentralit të Komanit. Niveli maksimal i lejuar i ujit në liqen është 76m.m.n.d. ndërsa niveli minimal i operimit është 61m m.n.d. Vëllimi aktiv i liqenit është 263 milionë m³ ujë. Digat e HEC Vau i Dejës, pjesë e kaskadës së Lumit Drin, klasifikohen si diga të klasit të parë sa i përket nivelit të rrezikut.

TË DHËNA TEKNIKE HEC VAU I DEJËS:

Fuqia Totale e Instaluar	5 x 50 = 250 MW;
Numri i Turbinave/Tipi	5 turbina "Francis" vertikale;
Niveli maksimal i ujit për shfrytëzim normal gjatë operimit Qyrsaq	76 mmnd;
Niveli minimal i projektuar gjatë operimit Qyrsaq	61 mmnd;
Volumi i ujit në nivelin maksimal të lejuar m ³	580 milion
Volumi total i trupit të digës Qyrsaq	1.8 milion m³;

TË DHËNA OPERACIONALE GJENERUESE HEC VAU I DEJËS:

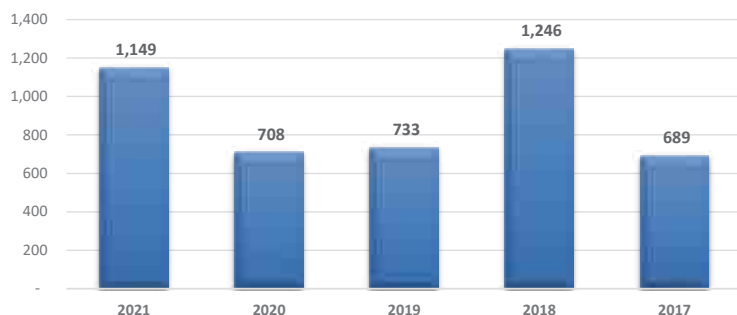
Prodhimi total historik (1971-2021)	45,203 GWh;
Prodhimi vjetor mesatar (1971-2021)	886 GWh;
Niveli mesatar i shfrytëzimit (2006-2021)	74m;
Prodhimi maksimal viti 2010	1,511 GWh;
Prodhimi minimal viti 1975	611 GWh;
Kontributi historik kaskada	27%
Kontributi kaskada e plotë (1986-2021)	23%

PRODHIMI 2017-2021 HEC VAU I DEJËS:

Prodhimi Total 4,525 GWh;

Prodhimi Mesatar Vjetor 905GWh;

Prodhimi HEC Vau i Dejës 2017-2021 (GWh)



TEC VLORA

Kapaciteti i instaluar 2 turbina (90 + 28) = 98 MW
TEC Vlora u ndërtua si rezultat i nevojës që kishte vendi për shtimin e burimeve prodhuese, sidomos atyre termo, për të rritur pavarësinë nga prodhimi i energjisë përmes impianteve hidro. Objektivi i realizimit të projektit është:

- garancia për përbushjen e kërkesës për furnizimin me energji elektrike;
- efikasitet në furnizimin dhe përdorimin e saj;
- efektivitet financiar në sektorin prodhues privat. Si rrjedhojë e një defekti që ka ndodhur në janar 2012 në tubacionin e ujit, i cili shërben për ftohjen e

turbinës, termocentrali nuk është në punë. Impianti është ende në gjendje konservimi. KESH sh.a. po zbaton një plan masash për rivënien në punë të TEC-it.

Gjatë vitit 2021, MIE ka nënshkruar një marrëveshje bashkëpunimi me gjigandin amerikan Exceleerate (Exxon Mobile), i cili ka marrë përsipër riparimin dhe vënien në punë të termocentralit të Vlorës. KESH dhe MIE janë në pritje të një propozimi tekniko-ekonomik për rivënien në punë të këtij impianti nga kompania amerikane, për të vijuar më tej me zbatimin e projektit. Ky projekt është pjesë e projektit të madh të iniciuar nga Qeveria në kuadër të gazifikimit dhe diversifikimit të energjisë.

IMPIANTI FOTOVOLTAIK DIGA E QYRSAQIT-HEC VAU I DEJËS

Impianti fotovoltaik filloi punimet për zbatimin e projektit në Tetor 2021. Impianti fotovoltaik u instalua në skarpatën e poshtme të digës Qyrsaqi, pjesa e digës me material vendi. Ky impianti është burimi i parë gjenerues funksional i diversifikuar duke shënuar një hap të rëndësishëm konkret në diversifikimin e portofolit gjenerues të KESH. Ndërtimi i impiantit u financua me fondet e veta të Korporatës. Impianti fillon operimin në gjysmën e parë të 2022.

TË DHËNA TEKNIKE DHE OPERACIONALE:

Fuqia e instaluar	5.143 MWp;
Rrezatimi mesatar diellor	1,562 kWh/m2;
Numri i njësive gjeneruese	12,544 copë;
Kapaciteti/njësi gjeneruese	410 Wp;
Faktori i Eficiencës prodhuese	15.5%;
Prodhimi viti I-rë	6,987 MWh;
Jetëgjatësia operative	25 vite;
Prodhimi total 25 vite	164,200 MWh.

INVESTIMET DHE DIVERSIFIKIMI I ENERGJISË

PROJEKTI HEC SKAVICA

Projekti i HEC Skavica është një nga projektet më të rëndësishëm në prodhimin e energjisë elektrike i cili do të ketë ndikim të madh në sektorin elektro-energjetik jo vetëm në Shqipëri por edhe në vendet e rajonit. Projekti është konceptuar të shfrytëzojë potencialin hidroenergjetik të lumit Drini i Zi (degë e Drinit i cili ndodhet brenda kufirit të territorit Shqiptar. Realizimi i këtij projekti do të konsolidojë ndjeshëm pozicionin e Korporatës si lider i prodhimit të energjisë në vend, por edhe me ndikim të rëndësishëm dhe konkurrues rajonal.

OBJEKTIVI I NDËRTIMIT TË HEC SKAVICA

- Rritja deri në 20% e prodhimit të energjisë elektrike nga kaskada e lumit Drin;
- Zbutja e efektit të përmbytjeve në pjesën e poshtme të kaskadës në ultësirën perëndimore (Zona Lezhë-Shkodër);
- Rritja e efikasitetit të shfrytëzimit dhe sigurisë së veprave në HEC-et ekzistuese të kaskadës
- Më shumë pavarësi e sektorit energjetic shqiptar nga importi i energjisë elektrike duke kursyer miliona Euro në vit dhe përshtatje më e lartë ndaj ndryshimeve klimatike;
- Në aspektin social-ekonomik, projekti do jetë burim i rëndësishëm punësimi dhe zhvillimi.

Në studimin e parafizibilitetit janë përcaktuar dy variante kryesore për ndërtimin e HEC Skavicës:

Varianti A, për ndërtimin e digës do ketë kuotë maksimale të liqenit 385 m.m.n.d dhe fuqi totale të instaluar 120 MW. Prodhimi mesatar vjetor llogaritet në 479 GWh. Kosto totale e investimit shkon në 308 milion Euro;

Varianti B, për ndërtimin e digës do ketë kuotë maksimale të liqenit 442.0m.m.n.d, me fuqi totale të instaluar 210 MW. Rezervuari shtrihet deri pranë kufirit me Maqedoninë e Veriut. Prodhimi mesatar vjetor llogaritet në 915 GWh. Kosto totale e investimit shkon në EUR 510 milion.

AVANTAZHET E PROJEKTIT

Përsa i përket realizimit të qëllimeve të projektit, varianti B për ndërtimin e digës, e cila do ketë kuotë maksimale të liqenit 442.0 m.m.n.d, ka këto avantazhe, krahasuar me **variantin A**:

- Ka efikasitet më të lartë në përmirësimin e efektit të përmbytjeve në pjesën e poshtme të kaskadës;
- Siguron parametra më të mirë në shfrytëzimin e potencialit energjetic të Drinit të Zi;
- Është një investim shumë më konkurrues: kosto mesatare e prodhimit të energjisë llogaritet në rreth 7.5 Euro/MWh më e ulët se varianti A;

Përmirëson efikasitetin e shfrytëzimit dhe rregullimin hidrik në HEC-et ekzistuese të kaskadës;

Redukton me rreth USD 100 milion kostot e investimeve për sigurinë e veprave hidrike aktuale të kaskadës së Drinit.

Hap shumë i rëndësishëm në ecurinë e projektit është nënshkrimi i kontratës së Fazës I të ndërtimit të veprës ndërmjet KESH sh.a. dhe kompanisë amerikane BECHTEL, nën kujdesin e Qeverisë Shqiptare. Faza e parë përfshin kryesisht të gjithë punën përgatitore për sa i përket të gjitha studimeve që do të bëhen, duke nisur nga studimi mjedisor, gjeologjik, teknik dhe social. Kjo fazë ka hyrë në fuqi në mesin e vitit 2021 dhe është parashikuar për 18 muaj. Ajo do të shërbejë për të gjitha ekipet për të bashkëpunuar, koordinuar dhe për të prodhuar materialet dokumentuese. Me mbylljen e kësaj faze, do të hapet rruga për të kaluar në fazën e II, e cila është kontrata e ndërtimit të hidrocentralit të Skavicës.



IMPIANTET FOTOVOLTAIKE (PV)

PROJEKTI PËR NDËRTIMIN E IMPIANTIT FOTOVOLTAIK LUNDRUES 12.9 MWP NË LIQENIN E VAUT TË DEJËS:

Ky impiant do të jetë unik në llojin e vet, pasi projekti parashikon ndërtimin e parkut të prodhimit të energjisë elektrike nga panelet diellor të instaluar mbi sipërfaqen e ujit dhe konkretisht në liqenin e HEC Vau i Dejës. Kjo është risi jo vetëm për vendin por edhe për rajonin, pasi në botë ndërtimi i parqeve fotovoltaik mbi sipërfaqet ujore si aplikim teknologjik, ka filluar të aplikohet në dekadën e fundit.

Parku lundruës do të ketë fuqi të instaluar rreth 13 MWp, duke e bërë atë më të madhin në kontinent për këtë tregues.

Impianti do të mbulojë një sipërfaqe ujore prej 11 Ha ose afërsisht 0.45% të sipërfaqes së liqenit të HEC Vau i Dejës, duke dhënë një ndikim të papërfillshëm në sistemin ekologjik dhe në rritjen e temperaturës së ujit.

Impianti parashikon një prodhim mesatar vjetor të energjisë elektrike prej rreth 17,600 MWh, duke rezultuar me një koeficient të kënaqshëm eficiency prodhimi për këtë teknologji prej rreth 21%.

Projekti është pjesë e aplikimeve për grant në kuadër të programit financues të WBIF-EIP që pritet të miratohet gjatë 2022.

IMPIANTI FOTOVOLTAIK I DIGËS SË QYRSAQIT 5.14MWP NË HEC VAU I DEJËS:

Digat e rezervuarëve/liqeneve janë vende optimale për zhvillimin e projekteve fotovoltaike për shkak të karakteristikave strukturore, të cilat janë perfekte (këndi i sipërfaqes së digës ose për analogji këndi i çatave të shtëpive) dhe nuk kërkojnë ndërhyrje civile të thelluara.

Ky projekt nuk ka ndikim negativ në veprat civile (digë) dhe është mundësi shumë e mirë për vënien në eficiency të sipërfaqeve të pashfrytëzueshme.

Leja e ndërtimit të këtij impianti u miratua nga KKT në 21.10.2021 dhe punimet ndërtimore filluan në 29.10.2021. Impianti pritet të përfundojë ndërtimin dhe të hyjë në punë në 3-mujorin e parë të vitit 2022. Kapaciteti total i instaluar është 5.143 MWp dhe prodhimi mesatar vjetor pritet të jetë 7'000 MWh. Për ndërtimin e këtij impianti janë përdorur 10'640 copë panele diellore monokristali me fuqi 480Wp dhe 485Wp.

Projekt i ngjashëm me këtë impiant do të jetë dhe impianti fotovoltaik i digës së Zadejës, po në Vaun e Dejës, i cili do të ketë kapacitet 8.25 MWp, për të cilin do të fillohet me përgatitjen e dokumentacionit gjatë vitit 2022

RËNDËSIA E PROJEKTEVE FOTOVOLTAIKE

Implementimi i projekteve të burimeve të diversifikuara të energjisë ka rëndësi të madhe:

- Shton nga ana sasiore portofolin e burimeve të reja të gjenerimit të Korporatës;
- Nga ana cilësore, këto burime janë të pastra dhe të rinovueshme, duke sjellë diversifikimin e prodhimit dhe fillimin e shkëputjes nga varësia e prodhimit hidro;
- Në kuptimin ekonomik, siguron përfitueshmëri të lartë, nëpërmjet optimizimit me liqenet e HEC-ve, duke akumuluar rezervën energjetike për ta shitur energjinë fasho orare me çmime sa më të favorshme në tregun e liberalizuar;
- Përbën një përvojë të çmuar know-how për stafin e Korporatës, për projektet ambicioze të radhës në burimet e rinovueshme të teknologjisë diellore.



TREGUESIT E PERFORMANCËS

SHFRYTËZIMI I BURIMEVE

- Ngarkesa mesatare të agregateve lehtësisht më e lartë krahasuar me vlerat shumëvjeçare dhe konsumi i ujit/k-Wh të prodhuar mbetet në tërësi po i njëjti.
- Prurjet në 2021 kanë qenë 233 m³/s , shoqëruar me të njëjtën ecuri të prodhimit (afërsisht +30% më shumë krahasuar me mesataren shumëvjeçare).
- Niveli mesatar i shfrytëzimit në Fierzë ishte 283,88m,

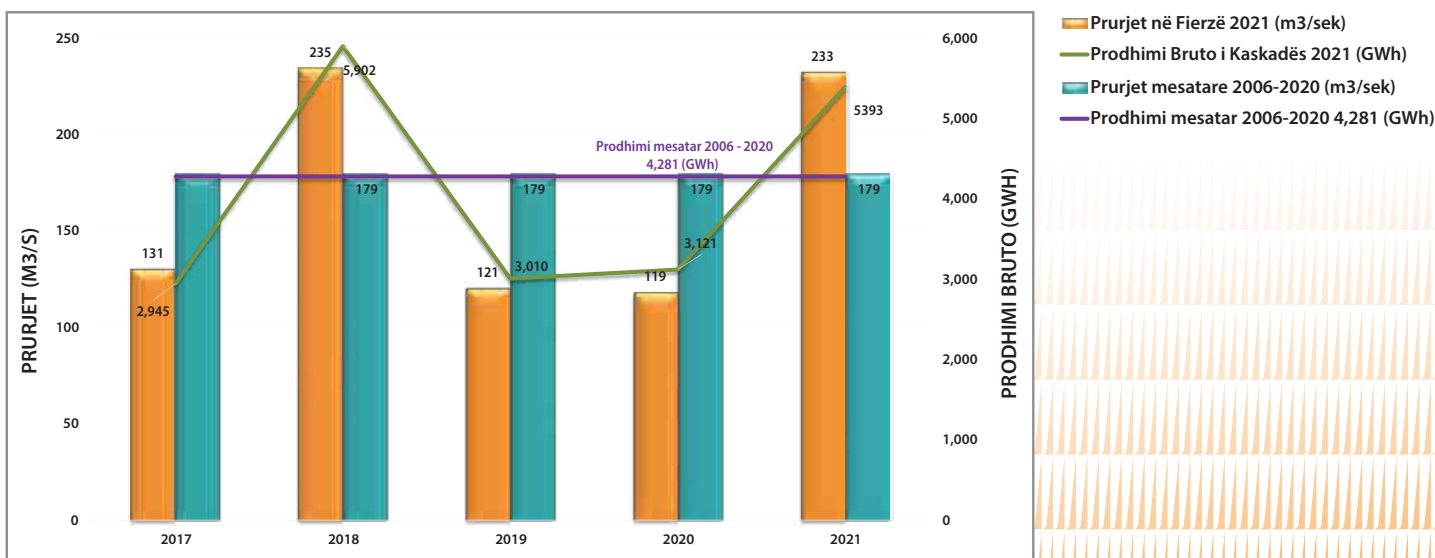
ose 1.84 m më i lartë se mesatarja shumëvjeçare prej 282.04 m, ndërsa në HEC Koman dhe Vau i Dejës ky tregues mbetet thuajse i njëjtë me mesataren shumëvjeçare. Kjo justifikon më së miri programimin eficient të regjimit operacional të kaskadës në një vit të mirë hidrik si 2021, ku liqenii i HEC Fierzë ka rolin parësor të rregullatorit dhe depozituesit të rezervës energjetike, ndërkohë dy HEC-et e tjerë dhe sidomos Komani si HEC-i me fuqinë më të madhe të instaluar, kanë rolin parësor në prodhimin e energjisë.

Prurjet dhe Prodhimi	Viti 2021	Viti 2020	Viti 2019	Viti 2018	Viti 2017	Mesatarja 15 vjeçare
Prurjet në Fierzë (m ³ /sek)	233	119	121	235	131	179
Krahasuar me mesataren shumëvjeçare (%)	129.8%	66.3%	67.4%	130.9%	73.0%	
Prodhimi Bruto i Kaskadës (GWh)	5,393	3,121	3,009.8	5,902	2,945	4,281
Krahasuar me mesataren shumëvjeçare (%)	126.0%	72.9%	70.3%	137.9%	68.8%	

Efienca në Gjenerim	Viti 2021	Viti 2020	Viti 2019	Viti 2018	Viti 2017	Mesatarja 15 vjeçare
HEC Fierza						
Konsumi i ujit për Prodhim (m ³ /kWh)	3.98	4.09	4.04	3.79	4.16	3.89
Niveli mesatar i shfrytëzimit	283.88	279.40	277.03	285.75	274.83	282.04
Ngarkesa Mesatare e Agregatëve (%)	86%	85%	84%	87.0%	86.1%	80%
HEC Koman						
Konsumi i ujit për Prodhim (m ³ /kWh)			4.23	4.17	4.14	4.19
Niveli mesatar i shfrytëzimit	172.33	172.38	171.65458	172.82	172.95	172.25
Ngarkesa Mesatare e Agregatëve (%)	79%	76%	76%	71.9%	65.0%	70%
HEC Vau i Dejës						
Konsumi i ujit për Prodhim (m ³ /kWh)	8.49	8.28	8.45	8.48	8.52	8.45
Niveli mesatar i shfrytëzimit	73.90	73.81	74.04	74.30	73.91	74.11
Ngarkesa Mesatare e Agregatëve (%)	77%	78%	84.9%	83.4%	78.9%	80%

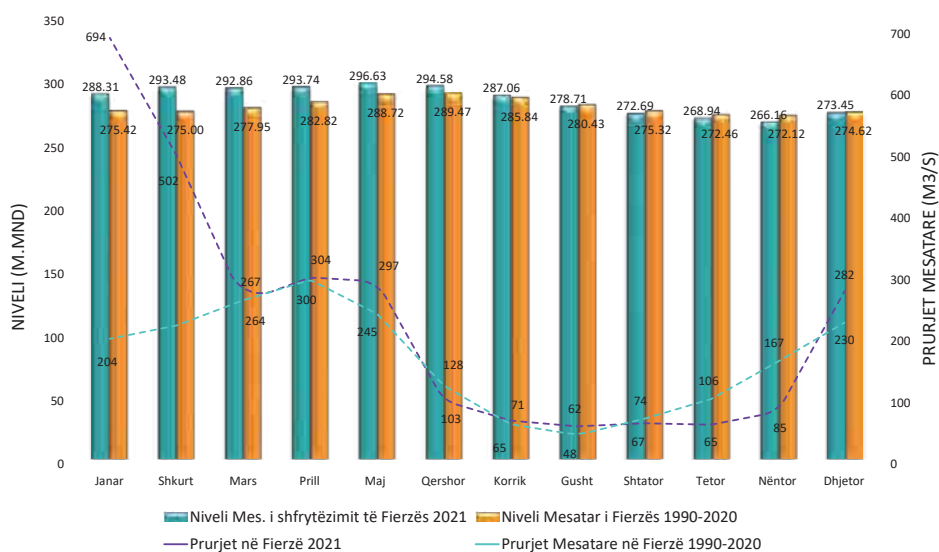
Shënim: Mes. 15 vjeçare i referohet viteve 2006-2020

- Prodhimi në 2021 rezultoi 5,393 GWh ose 26% më i lartë se mesatarja shumëvjeçare prej 4,281 GWh.

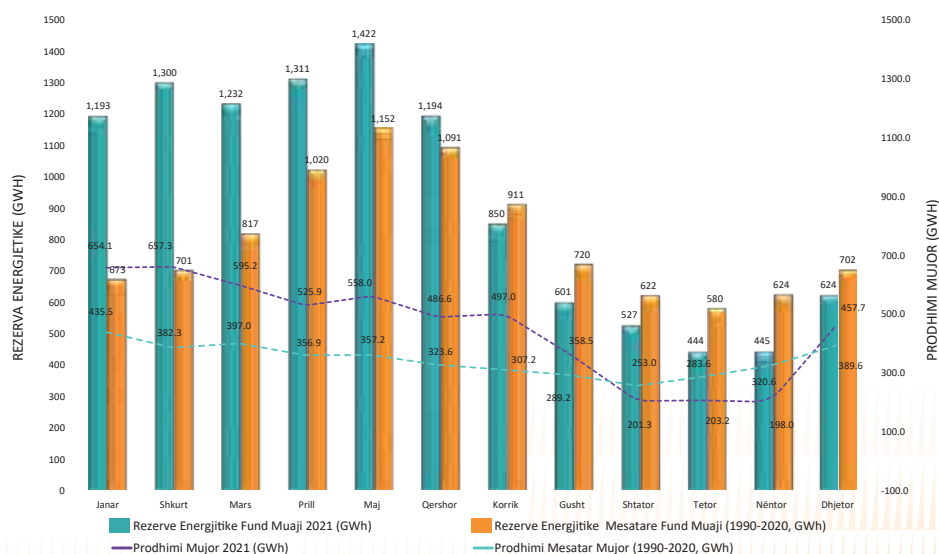


MENAXHIMI I REZERVËS HIDRIKE

Po kështu, veçojmë ruajtjen e nivelit të Fierzës në kuota optimale, i cili në qershor 2021, rezultoi në vlerën 294.5 m (5.1 m më lart se niveli mesatar 15 vjeçar referues prej afërsisht 289.4 m).



Rezerva energjetike mesatare mujore për 2021, rezultoi në 929 GWh ose 16% më e lartë se treguesi respektiv shumëvjeçar prej 801 GWh.

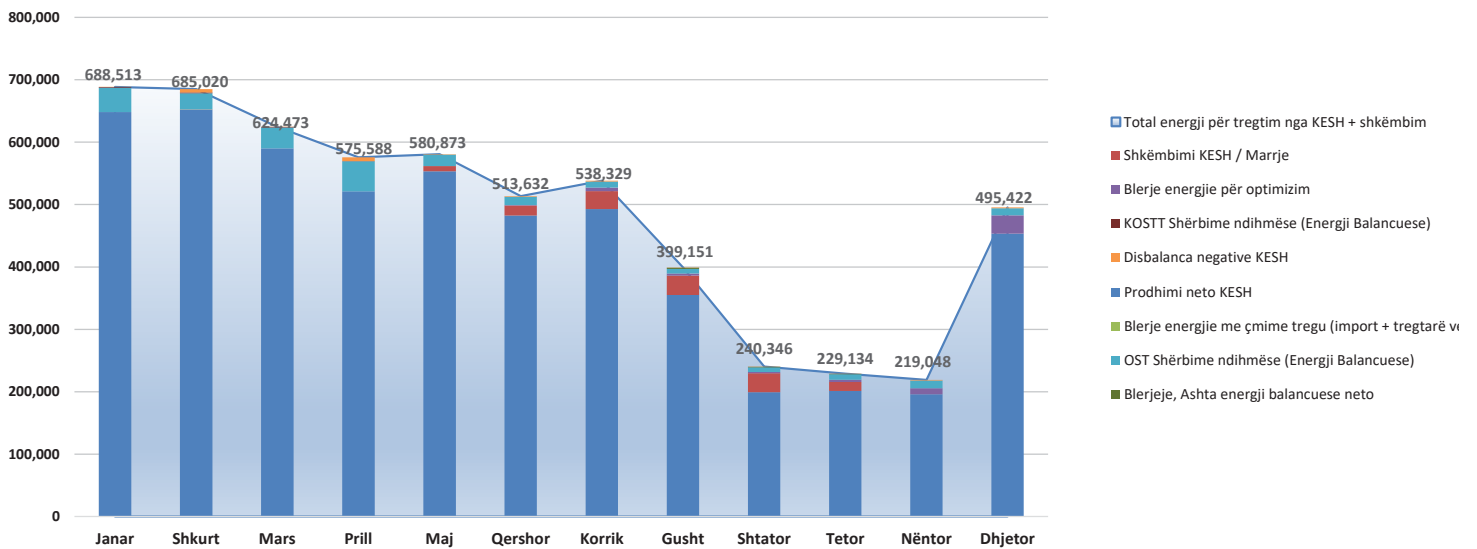


Të gjithë treguesit e mësipërm tregojnë për një program operim racional/efiçent dhe nën monitorim të kujdesshëm për të mbajtur në ekuilibër optimal variablat Prurje-Nivel

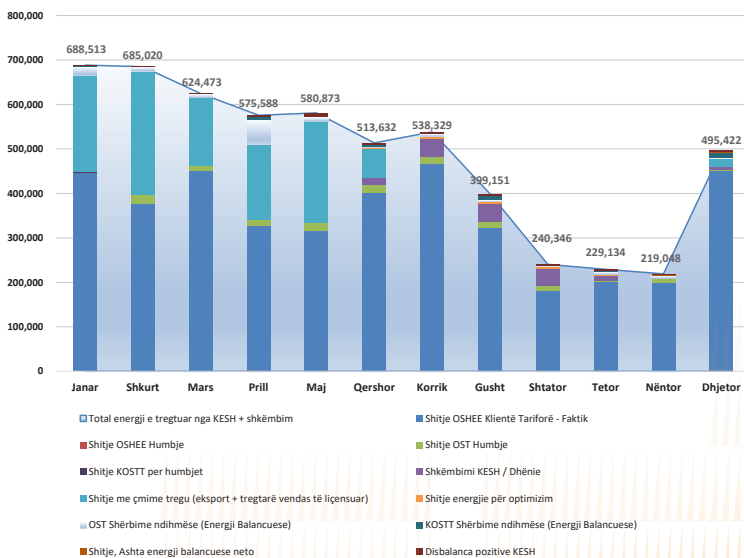
-Prodhim-Rezervë Energjetike, duke rritur maksimalisht efektshmërinë në menaxhim-shfrytëzimin gjenerues.

AKTIVITETI I TREGTISË SË ENERGJISË

Energjia elektrike e disponueshme për shitje/tregtim për vitin 2021 (MWh)



Energjia elektrike e shitur/tregtuar për vitin 2021 (MWh)



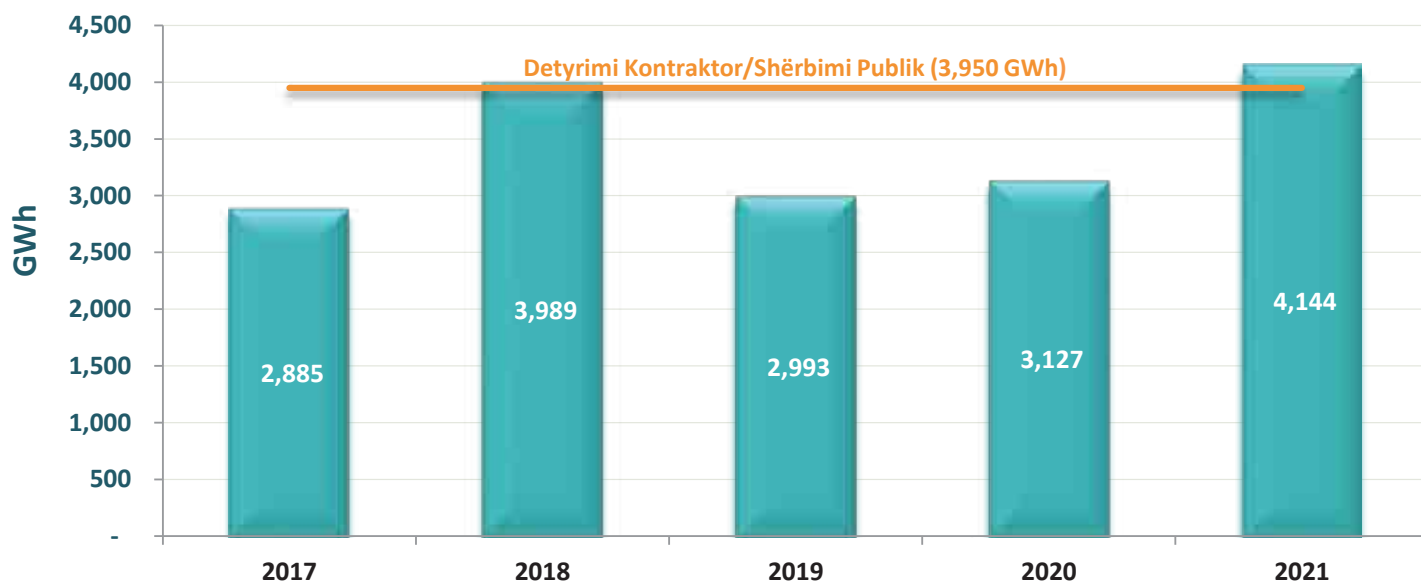
- Në total, volumi i energjisë elektrike për tregtim nga KESH sh.a. për vitin 2021 ka rezultuar në sasinë prej 5,789,528 MWh.
- Energjia e shitur 2021 te OSHEE sh.a./FSHU për klientët tariforë rezulton në sasinë prej 4,144,704 MWh ose 72% e volumeve të disponueshme për shitje.
- Shitjet në tregun e lirë dhe optimizim rezultuan në një volum mjaft të kënaqshëm prej 1.143.969 MWh, ose rreth 20% e volumeve të disponueshme për shitje.

EFEKTIVITETI I OPERACIONEVE TREGTARE

Detyrimi për shërbimin publik për periudhën 2017-2021 u plotësua mesatarisht në 3,425 GWh ose në masën 87%, duke reflektuar angazhimin total të KESH ndaj përgjegjësisë publike për furnizim të klientëve tariforë. Falë menaxhimit efektiv operacional,

KESH arriti të maksimizojë prodhimin me 49% më shumë se referenca shumëvjeçare 1993–2020, duke siguruar më shumë energji për furnizimin dhe detyrimin ndaj shërbimit publik dhe shërbimet ndihmëse të balancimit.

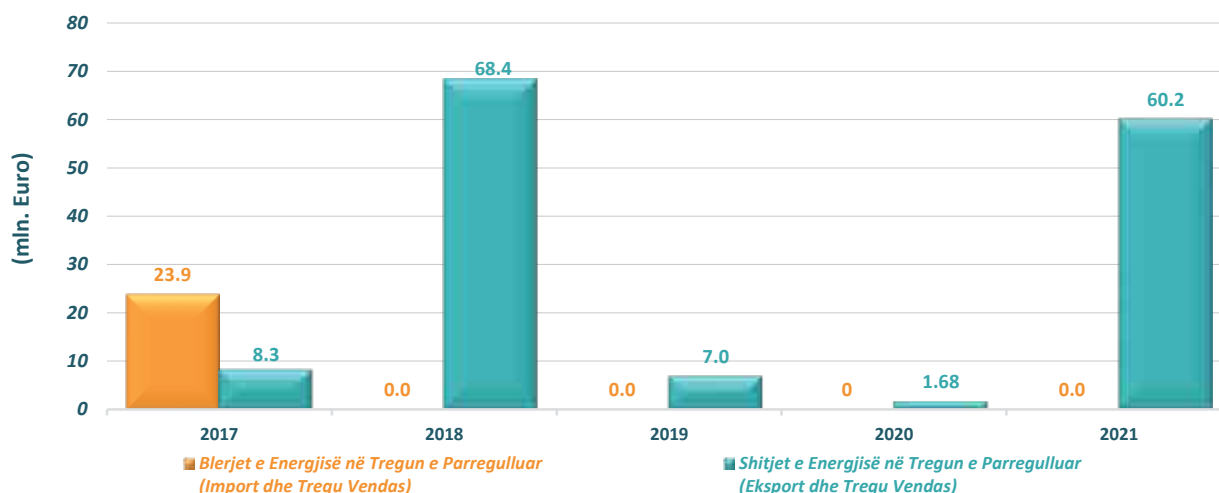
Furnizimi për Plotësimin e Detyrimit të Shërbimit Publik



KESH zhvilloi aktivitete proaktiv komercial në tregun e lirë duke ofruar energji për shitje në kohë dhe profile me objektiv rritjen e të ardhurave dhe për të

miniimizuar sa më shumë importin e energjisë dhe kostot e tij për Operatorin e Shpërndarjes.

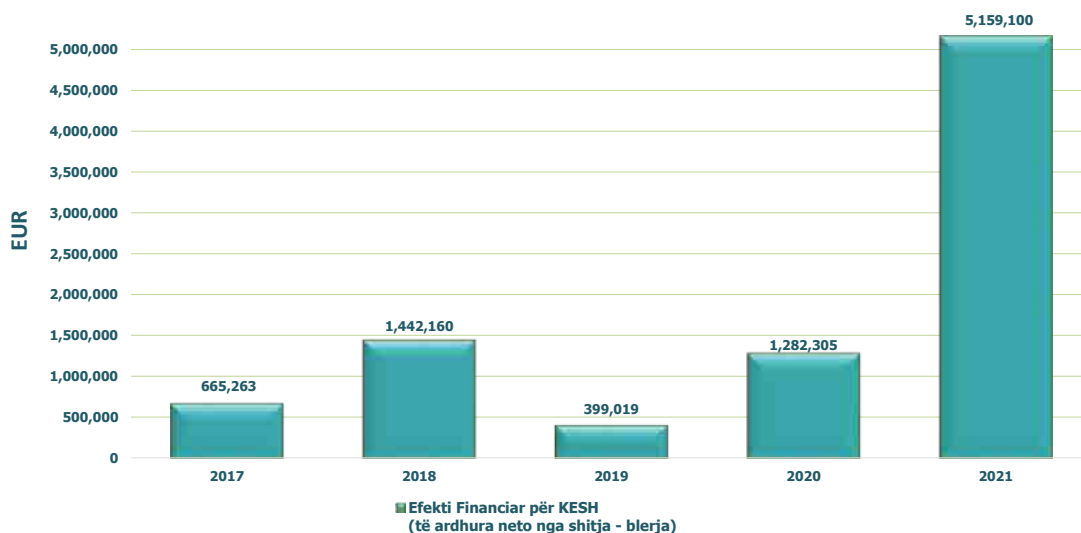
Transaksionet Energjitike gjatë periudhës 2017-2021



- Për periudhën 2017-2021, në transaksionet energjetike u arrit një volum shitje energjie prej 146 Mln. EUR dhe volum blerje prej rreth 24 Mln. Eur, duke arritur një fluks neto nga aktiviteti tregtar prej rreth 122 Mln. Eur
- Gjatë periudhës 2017-2021 është kryer një menaxhim eficient i portofolit optimizues energjetik i

orientuar nga sinjalet e çmimeve të tregut. Optimizimi tërësor si në sasi, ashtu edhe në vlerë, ka qenë mjaft domethënës duke arritur efekt neto financiar përfitueshmërie prej rreth 9 Mln. Eur., ose mesatarisht rreth 1.8 Mln. Eur./vit, (periudha më e mirë në historinë e KESH), duke e kthyer KESH në një shoqëri më të orientuar ndaj aktivitetit tregtar.

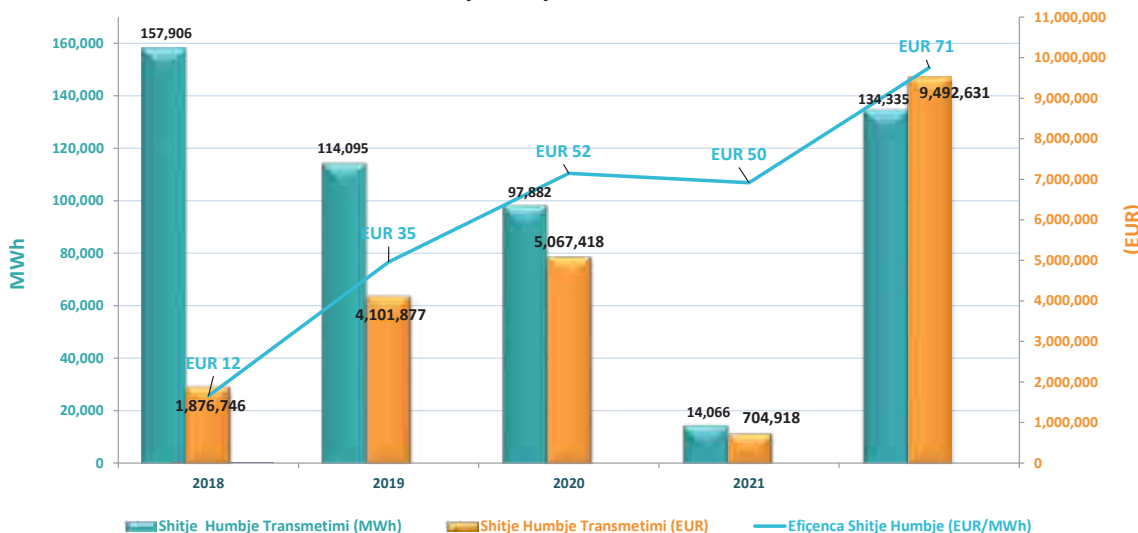
Optimizimi i portofolit ekonomik për vitet 2017-2021



- Orientimi komercial për periudhën 2017-2021, evidentohet edhe tek ecuria e shitjeve të humbjeve në transmetim si për OST edhe KOSTT. Evidentohet

qartë efektiviteti ku çmimi mesatar i shitjes së humbjeve në transmetim nga 12 Eur/MWh në 2017, u gjashtëfishua në 71 Eur/MWh në 2021.

Ecuria Shitje Humbje Transmetimi 2017-2021



Në kuadër të zhvillimit global të veprimtarisë komerciale gjatë 2017-2021, vlen për t'u theksuar:

Anëtarësimi i KESH në EFET (European Federation of Energy Traders);

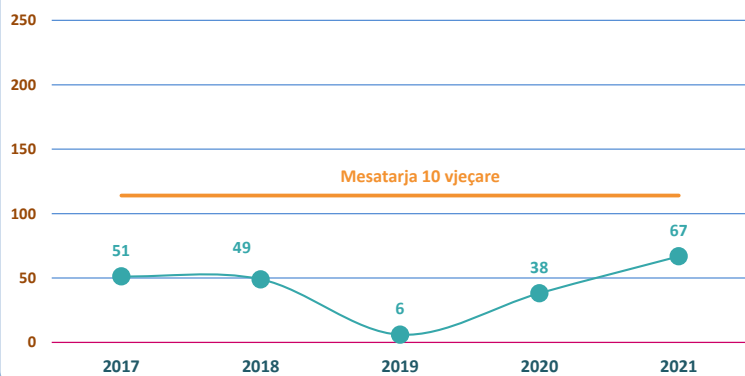
Marrja nga KESH e licencës së furnizimit me pakicë të energjisë elektrike;

Intensifikimi i aktivitetit komercial me Kosovës (veçanërisht me KOSTT), duke ofruar shërbimet ndihmëse dhe shitjet për mbulimin e humbjeve në rrjetin e transmetimit të Kosovës.

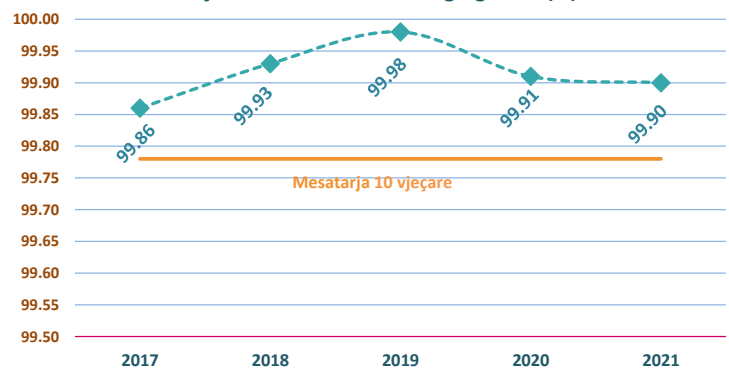
OPERIMI DHE MIRËMBAJTJA E VEPRAVE HIDRIKE

Objektivi kryesor i Mirëmbajtjes është mbajtja në gatishmëri e kapaciteteve gjeneruese, nëpërmjet diagnostikimit në kohë, shoqëruar me shërbime efektive mirëmbajtjeje të agregateve, investime efektive në pajisjet dhe sistemet elektro-mekanike të rëndësishme të agregateve, duke parandaluar avaritë dhe defektet apo duke minimizuar numrin e tyre, si dhe mbajtja në gatishmëri të vazhdueshme e pajisjeve të veprave të shkarkimit të plotave.

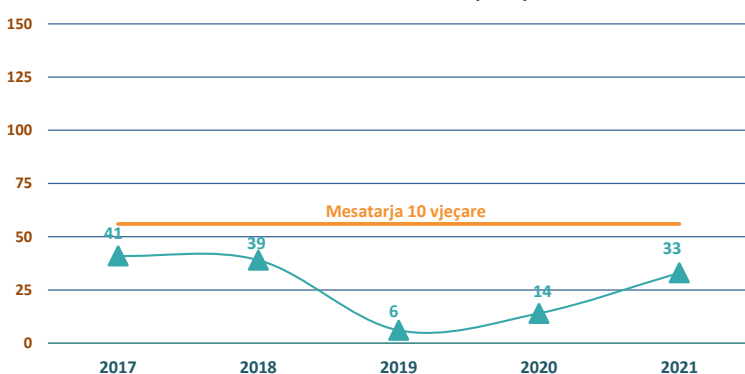
Orët e Agregatëve në Avari (OA)



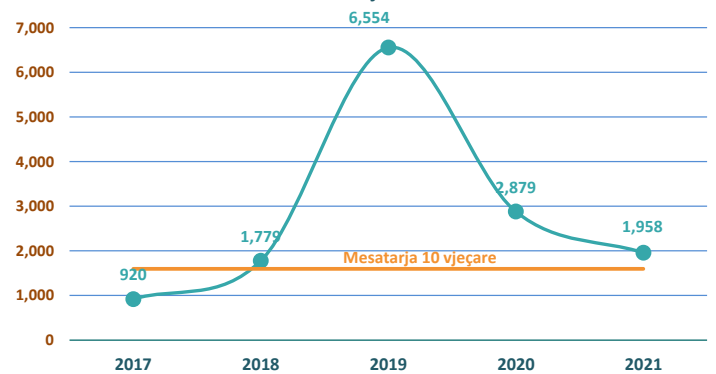
Koeficienti i Gadishmërisë së Agregatëve (%)



Rastet e Avari-Difekteve (RAD)



Orë Pune ndërmjet Difekteve



Gjatë periudhës 2017-2021, të gjithë treguesit kryesorë të gatishmërisë dhe mirëmbajtjes janë qartësisht pozitivë, krahasuar me treguesit mesatarë përkatës 10 vjeçarë.

Ndër treguesit e performancës për vitin 2021 krahasuar me 10 vjeçarin, mund të përmendim:

1. Orët e ndërprerjeve për shkak të anomalive kalimtare kanë qenë 66.8, ose sa 58.6% e mesatares 10 vjeçare.
2. Numri i avarive/defekteve ka qenë 33, ose sa 58.9% e mesatares 10 vjeçare.
3. Koeficienti i gatishmërisë së agregateve është në vlerën 99.9% ose 0.12% më i lartë se mesatarja 10 vjeçare prej 99.78%.

PROJEKTI I REHABILITIMIT ELEKTRO-MEKANIK I HEC FIERZË

Ky projekt madhor ka rëndësi shumë të madhe si për mirëmbajtjen, ashtu edhe për sigurinë dhe cilësinë e prodhimit, pasi lidhet me rehabilitimin E-M të hidrocentralit të sipërm të kaskadës dhe rregullator të gjithë kaskadës së Drinit, me një impakt thelbësor në menaxhimin operacional të prodhimit.

Është nënshkruar marrëveshja për financimin e këtij projekti, që konsiston në dhënien e një kredie të butë nga Banka Gjermane e Zhvillimit KfW si dhe një grant prej EUR 8.35 Mln. EUR nga BE nëpërmjet WBIF. Pas firmosjes së kësaj marrëveshjeje, ka nisur puna nga KESH dhe KfW për fillimin e zbatimit të këtij projekti. Investimi në total arrin në rreth 43 Mln. Eur.

REALIZIMI I INVESTIMEVE

- Totali i Investimeve për periudhën 2017-2021 arrin në gati 16 Mld. Lek, mesatarisht 32.000 Lek/vit
- Vetëm për vitin 2021 janë realizuar 44.2000 Lek investime.

VLERA E INVESTIMEVE TË REALIZUARA	2021	2020	2019	2018	2017	
Investimet e vetë financuara (mln. lekë)	3,347	2,262	384	1,459	3,256	
Investimet me financim të huaj (mln. lekë)	1,072	1,146	883	917	1,223	
Total	4,419	3,408	1,267	2,376	4,478	
Investimet sipas Njësive (mln lekë)	Fierzë	785	823	122	662	1,603
	Koman	990	1,813	895	1,206	1,590
	Vau Dejës	828	422	107	355	1,165
	Aparati Qendror	1816	351	143	153	120

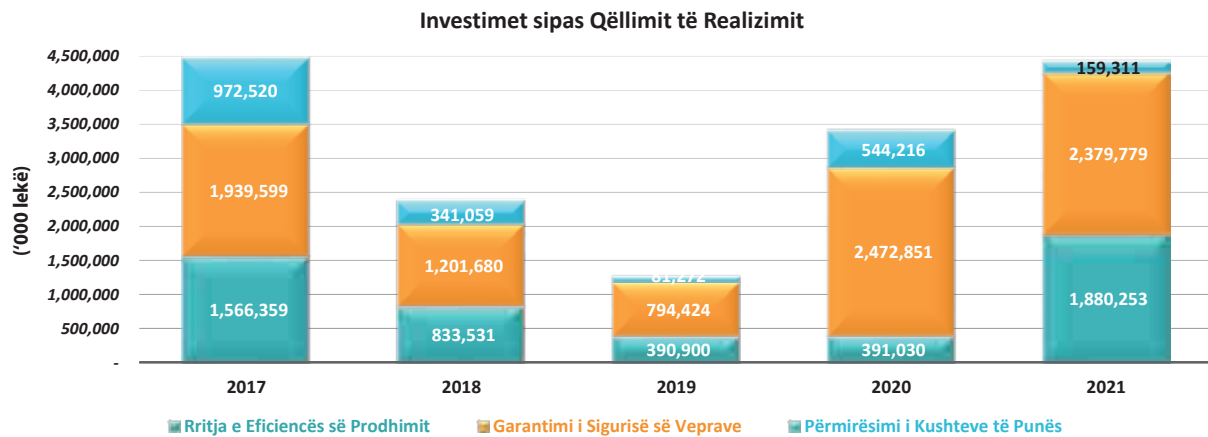


FOKUSI I INVESTIMEVE ËSHTË PËRQENDRUAR NË TRE FUSHA KRYESORE:

Garantimi i sigurisë së veprave gjeneruese, ku për periudhën 2017-2021, investimet arrijnë në 8.79 Mld. Lek (55% e totalit), duke përbërë edhe fushën kryesore të investimeve;

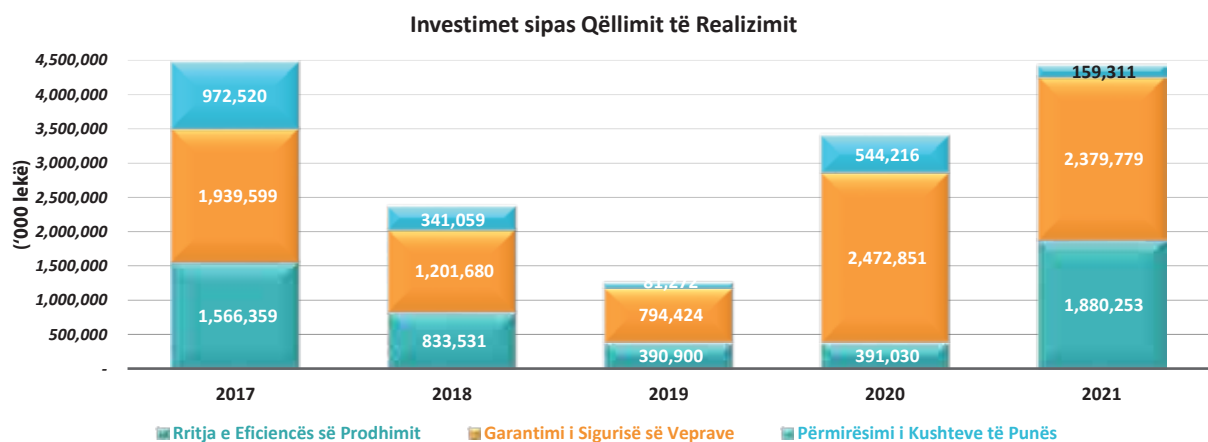
Rritja e efikasitetit/cilësisë së prodhimit, ku për periudhën 2017-2021, investimet arrijnë në 5.06 Mld. Lek (32% e totalit);

Përmirësimi i kushteve të punës, ku për periudhën 2017-2021, investimet arrijnë në 2.1 Mld. Lek (13% e totalit).



BURIMI I FINANCIMIT TË INVESTIMEVE NDAHET NË DY DREJTIME:

- Investimet me fondet e vetë KESH, për 2017-2021, arrijnë në 107.000 Lek (67% e totalit);
- Investimet me financim të huaj, për 2017-2021, arrijnë në 53.000 Lek (33% e totalit)



ROLI I PARTNERËVE NDËRKOMBËTARË

Pjesë e rëndësishme e veprimtarisë investuese mbeten ato të financuara nga partnerët ndërkombëtarë, si bankat zhvilluese dhe fondet e investimeve ndërkombëtare, kryesisht në kuadër të programeve/iniciativave zhvilluese të ndërmarra nga Banka Botërore dhe Bashkimi Europian për ristrukturimin dhe zhvillimin e sektorit elektroenergjetik. Ato fokusohen kryesisht në sigurinë e veprave gjeneruese dhe rehabilitimet Elektromekanike.

Projekti më i rëndësishëm është ai i Sigurisë së digave. Investimet financohen paralelisht nga disa institucione ndërkombëtare financiare si Banka Botërore (WB), Banka Europiane për Rindërtim dhe Zhvillim (EBRD), Sekretariati Shtetëror i Bashkëpunimit Financiar Zviceran (SECO), dhe Banka Gjermane për Zhvillim (KfW). Periudha 2017-2021, ka qenë periudha kryesore e zbatimit të këtij programi, që tashmë është në përfundim të tij.

REALIZIMI I INVESTIMEVE

- Rehabilitimi i portave të mirëmbajtjes dhe shkarkimit në HEC Koman dhe Fierzë, përfunduar më 2021.
- Rehabilitimi Elektro Mekanik dhe instalimi i një Sistemi të ri Kontroll Monitorimi në HEC-Koman.
- Konsulenti i zbatimit të Projektit për supervizionin e rehabilitimit të Portave të mirëmbajtjes dhe shkarkimit në HEC Koman dhe Fierzë, ku Kompania Zvicerane AF Consult, përmbylli me sukses kontratën.
- Menaxhimi Financiar dhe Ndërtimi i Kapaciteteve në bashkëpunim me Deloitte Albania dhe Deloitte Rumania, përfunduar në 2020.
- Paneli i Ekspertëve të Pavarur si aprovues për gjithë studimet dhe ndërhyrjet rehabilituese me impakt në sigurinë e digave. Kontratat e ekspertëve të pavarur janë përmbyllur me sukses.

BERZH – ME FINANCIM EUR 12.7 MLN. EUR. PËR PROJEKTET E MËPOSHTME :

- Rehabilitimi i portave të shkarkimit të HEC Koman;
- Mbrojtja nga rreziku i rënies së shkëmbinjve dhe konsolidimit të bjefit të poshtëm në Digën e Komanit.

Kjo marrëveshje financoi rehabilitimin e Digës së Komanit. Financimi prej EUR 6.128 Mln. Eur i kursyer nga kjo marrëveshje u transferua si bashkëfinancim me Bankën Botërore për rehabilitimin e portave të shkarkimit të HEC Koman dhe Fierzë. Ky transferim është ratifikuar nga parlamenti shqiptar me ligj të posaçëm. Kontrata ka përfunduar me sukses duke disbursuar shumën e financimit 100%.

SECO – ME FINANCIM 6.4 MLN. CHF PËR PROJEKTET E MËPOSHTME:

- Furnizimin dhe Instalimin e Sistemeve të Monitorimit Gjeologjik dhe Sizmik të Digave të Kaskadës.
- Furnizimin dhe Instalimin e Sistemeve të Monitorimit Gjeodetik të Digave të Kaskadave.
- Inspektimi, raporti dhe zbatimi i rekomandimeve për eliminimin e rrjedhjeve në Digën e Komanit;
- Mbrojtja nga Rreziku i rënies së shkëmbinjve në HEC Fierze;

Marrëveshja e Projektit pas amendimeve të kryera është e vlefshme deri në fund të vitit 2022. Aktualisht SECO po mbështet Departamentin e Sigurisë së Digave me ekspertizë në argumentimin e të dhënave monitoruese të digave në kaskadën e Drinit.

KFW – ME FINANCIM EUR 20 MLN. EUR PËR PROJEKTET E MËPOSHTME:

- Konsulenca nga Fichtner GmbH (Gjermani) dhe zbatimi i Projektit të Rehabilitimit të Portave të Shkarkimit të HEC-it të Vaut të Dejës, me vlerë rreth 14 Mln. EUR. Kontrata është në proces zbatimi;
- Konsulenca dhe implementimi i Projektit të ndërtimit të Qendrës së Kontroll-Monitorimit të HEC-eve të Kaskadës së lumit Drin. Projekti vazhdon sipas parashikimeve kontraktuale.

AKTIVITETI EKONOMIK-FINANCIAR

Periodha 2017-2021, ka rezultuar pozitive dhe treguesit kryesorë të aktivitetit ekonomik kanë treguar rritje të kënaqshme, duke patur në konsideratë

ekspozimin e madh të veprimtarisë së KESH ndaj riskut hidrometeorologjik, si pasojë e portofolit gjenerues tërësisht hidro.

AKTIVITETI EKONOMIK

Treguesit e Aktivitetit Ekonomik	Viti 2021	Viti 2020	Viti 2019	Viti 2018	Viti 2017	Mesatarja 5-vjeçare (2017-2021)
Energjia Neto e Prodhuar nga KESH sh.a (GWh)	5,346	3,090	2,979	5,851	2,915	4,036
Të Ardhura ('000 Lekë)¹	18,904,679	11,366,643	9,910,229	18,396,176	7,289,888	13,173,523
Fitimi / Humbja neto gjithëpë për periudhën ('000 Lekë)	6,003,405	-93,954	241,006	7,578,459	-52,727	2,735,238
Llogari të Pagueshme ('000 Lekë)	35,691,379	41,852,854	48,136,620	39,782,769	55,988,262	44,290,377
Llogari të Arkëtueshme ('000 Lekë)	57,967,812	62,113,518	57,662,140	64,527,159	57,556,133	59,965,352
Shpenzimet Fikse Operacionale ('000 Lekë)²	2,217,636	2,049,910	1,819,613	1,790,946	1,995,347	1,974,691
Shpenzime Operative ('000 Lekë/GWh)	415	663	611	306	684	536

1) Të ardhurat perbejnë shitjet për klientët tariforë të OSHEE, shitje në tregun e parregulluar dhe optimizim. Tek Shërbimet ndihmëse dhe të balancimit. Tek rubrika të ardhura të tjera përfshihen të ardhura ekstra bazuar në kontrata mbi energjinë elektrike (si kamatvonesa, penalitete etj.).

2) Shpenzimet operative fikse lidhen vetëm me aktivitetin operacional të shoqërisë duke zbritur zhvlerësimin/amortizimin, shpenzime demontimi, blerjet e energjisë, gjoba & penalitete dhe shpenzimet financiare.

- Megjithëse vitet 2017, 2019 dhe 2020 konsiderohen vite jo të mira hidrike, ndryshe nga 2018 dhe 2021, u arrit që të ardhurat neto mesatare gjithëpërfshirëse të veprimtarisë për 2017-2021, të jenë mbi 2.73 Mld. Lek. Një rezultat i kënaqshëm falë sjelljes proaktive në treg dhe menaxhimit eficient;
- Treguesi Shpenzime operacionale/GWh në 2021 ka qenë 415 Mijë Lek/GWh të prodhuar ose 33%, më i

ulët krahasuar me mesataren 2017-2021 prej 536 Mijë Lek/GWh. Kjo, si rezultat i uljes së shpenzimeve operative fikse dhe rritjes së efektivitetit të përdorimit të fondeve;

- Llogaritë e pagueshme janë reduktuar nga rreth 56 Mld. Lek në 2017, në 35.7 Mld. Lek në fund të vitit 2021 (ose me gati -38%), si rezultat i përpjekjeve intensive në drejtim të konsolidimit të mëtejshëm ekonomik-financiar.

Gjatë periudhës 2017-2021, Kredia e BERZH prej 218 Mln. EUR, në kuadër të ristrukturimit të borxhit afatshkurtër, ka dhënë efekte shumë pozitive edhe në shërbimin e borxhit, sidomos në pozicionin e detyrimeve financiare afatshkurtra, duke i ulur ndjeshëm ato.

AKTIVITETI FINANCIAR (BORXHI AFATSHKURTËR)

Huatë afatshkurtra dhe Normat e Interesit	Viti 2021	Viti 2020	Viti 2019	Viti 2018	Viti 2017	Mesatarja 5-vjeçare (2017-2021)
Totali i Huave të b.vlefshme ('000 Lekë)	4,974,131	7,312,205	18,472,341	17,441,694	33,914,199	16,422,914
Norma Mesatare e Interesave	3.19%	3.22%	2.79%	2.88%	3.63%	3.14%
Shpenzimet për Interesa ('000 Lekë)	158,891	377,020	516,084	772,792	1,229,634	610,884

- Detyrimet financiare afatshkurtra (kryesisht overdraftet) nga gati 34 Mld. Lek në 2017, janë ulur në rreth 5 Mld. Lek në fund të 2021;
- Norma mesatare e interesave nga 5.01% që ka qenë për periudhën 2013-2016, është ulur në 3.14% për periudhën 2017-2021;

- Si rezultat, shpenzimet për interesa të borxhit afatshkurtër nga gati 2 Mld. Lek që kanë qenë në 2013, janë reduktuar ndjeshëm në vetëm 159 Mln. Lek në 2021.

Edhe në aspektin fiskal, gjatë periudhës 2017-2021, vërehet një performancë pozitive, pasi Korporata, si rezultat i konsolidimit të vazhdueshëm ekonomik-financiar, po përmbush me përgjegjësi detyrimet ndaj fiskut, duke kontribuar maksimalisht në buxhetin e shtetit:

AKTIVITETI FISKAL

Pagesat e Detyrimeve Tatimore ('000 Lekë)	Viti 2021	Viti 2020	Viti 2019	Viti 2018	Viti 2017	Mesatarja 5-vjeçare (2017-2021)
TVSH paguar te tatimet	2,094,275	780,351	2,465,257	2,256,907	657,553	1,650,868
Tatimi fitimi	1,563,342	1,766,673	2,629,879	2,343,988	1,265,347	1,913,846
Sigurime shoqërore dhe shëndetësore	344,107	302,049	274,126	253,902	229,462	280,729
Taksa dhe Tatime të tjera	6,511	824	6,116	3,934	323,967	68,270
TOTAL	4,008,235	2,849,897	5,375,378	4,858,731	2,476,328	3,913,714

Për periudhën 2017-2021, pagesat e detyrimeve fiskale kanë rezultuar në një vlerë mesatare vjetore mbi 3.91 Mld. Lek.

Rezultati Operacional 2021, tregon një performancë mjaft pozitive si rezultat i disa faktorëve:

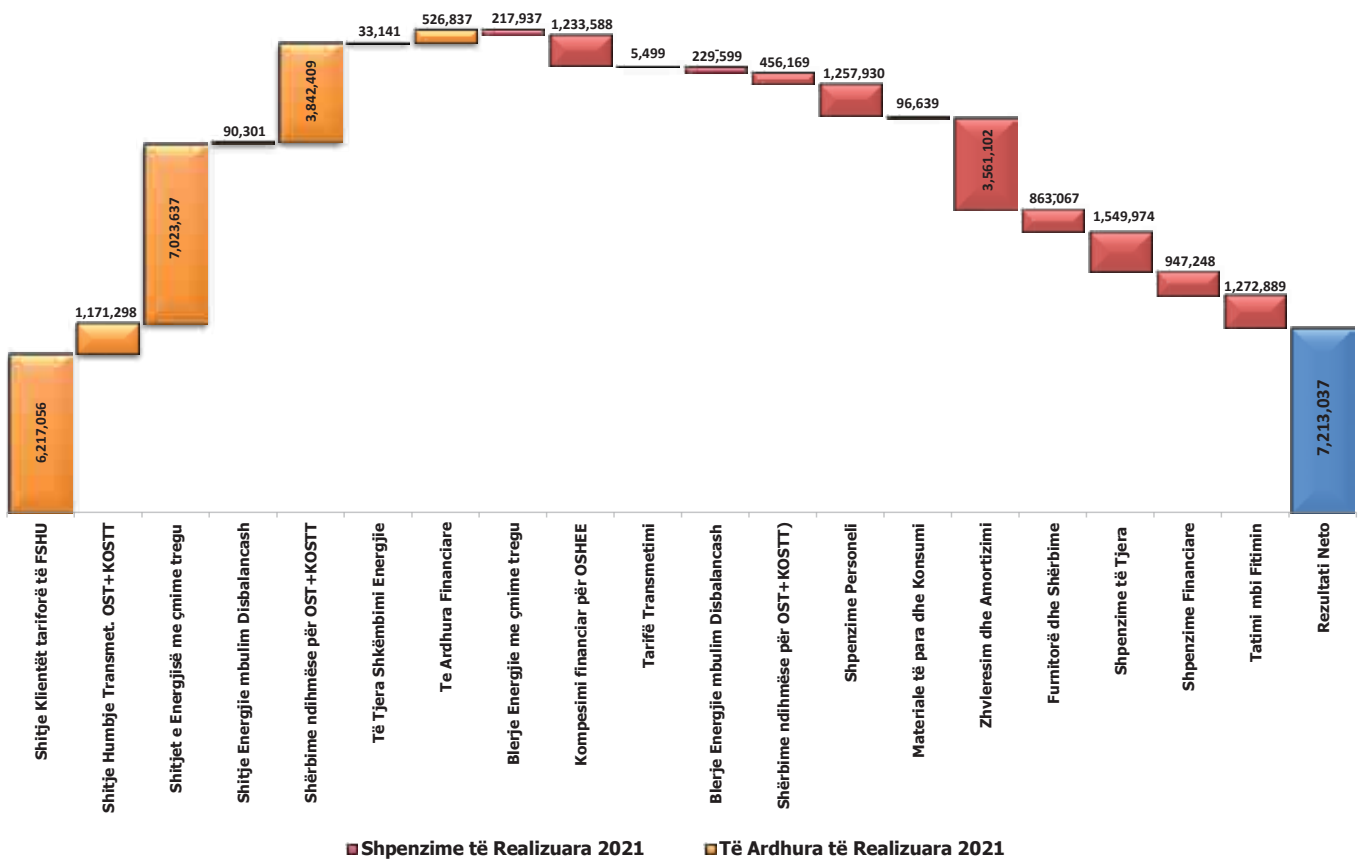
- Vit pozitiv hidrik dhe me prodhim të lartë;
- Menaxhim eficient në shfrytëzim-operim;

- Volume të larta komerciale dhe sjellje proaktive në treg;

- Produktivitet në përdorimin e fondeve dhe efektivitet në menaxhimin dhe uljen e kostove.

- Qasje vizionare e Menaxhimit të lartë të KESH, drejt zhvillimit të qëndrueshëm dhe të orientuar drejt tregut të liberalizuar, në linjë me reformat transformuese të sektorit elektroenergetik.

Realizimi Aktiviteti Operacional 2021 ('000 Lek)



FJALORI/AKRONIME

BB	- Banka Botërore
BERZH	- Banka Europiane për Rindërtim dhe Zhvillim
BRE	- Burimet e Rinovueshme të Energjisë
EFET	- Federata Europiane e Tregtuesve të Energjisë
EIP	- Plani i Investimeve Ekonomike të Bashkimit European në Ballkanin Perëndimor
ERE	- Enti Rregullator i Energjisë
FSHU	- Furnizuesi i Shërbimit Universal sh.a.
IHA	- Organizata Ndërkombëtare e Hidroenergjisë
KESH	- Korporata Elektroenergjetike Shqiptare sh.a., ose në vijim Korporata/Shoqëria
KfW	- Banka Gjermane e Zhvillimit
KOSTT	- Operatori i Sistemit, Transmisionit dhe Tregut të Energjisë Elektrike të Kosovës
MIE	- Ministria e Infrastrukturës dhe Energjisë
PMRNK	- Plani i Menaxhimit të Riskut ndaj Ndryshimeve Klimatike
PSK	- Përgjegjshmëria Sociale e Korporatës
PV	- Fotovoltaik
OST	- Operatori i Sistemit të Transmetimit të Energjisë Elektrike sh.a.
OSHEE Grup	- Grupi Operatori i Shpërndarjes së Energjisë Elektrike sh.a.
SECO	- Sekretariati Shtetëror i Çështjeve Ekonomike i Zvicrës
SENA	- Solar Energy of Albania
WBIF	- Korniza e Investimeve të Ballkanit Perëndimor



KESH
ENERGJIA E SHQIPËRISË

