

EU BRIDGE

abkons
LOCAL Knowledge, GLOBAL Standards

KESH KORPORATA
ELEKTROENERGJITIKE
E SHQIPËRISË

STRATEGJIA E PËRGJEGJSHMËRISË SOCIALE TË KORPORATËS

VERSION I SHKURTUAR



STRATEGJIA E PËRGJEGJSHMËRISË SOCIALE TË KORPORATËS

VERSION I SHKURTUAR

Përmbajtja

faqe

1.	Hyrje	3
2.	Metodologjia	6
3.	Zona e Influencës	7
3.1.	Përcaktimi i Zonës së Influencës	7
4.	Vizioni i Strategjisë së Përgjegjshmërisë Sociale	10
4.1.	Deklarata e Vizionit	10
4.2.	Misioni	10
4.3.	Qëllimet Strategjike	11
5.	Objektivat Strategjike	11

Figurat

faqe

Figura 1	Pamje nga workshopi i realizuar në Shkodër	6
Figura 2	Harta Administrative	7
Figura 3	Grupi i Parë i Bashkive në Zonën e Influencës	8
Figura 4	Grupi i Dytë i Bashkive në Zonën e Influencës	9

Tabelat

faqe

Tabela 1	Zona e Influencës së KESH	8
----------	--	----------

1. Hyrje

Korporata Elektroenergjetike Shqiptare (KESH) është ndërmarrja prodhuese e energjisë me kapacitetin më të lartë të instaluar në sektorin e energjisë në Shqipëri. Kompania prodhon energji duke pasur në konsideratë ndikim minimal mjedisor, parimet e zhvillimit të qëndrueshëm si dhe të përgjegjshmërisë mjedisore dhe sociale gjatë aktiviteve të saj të përditshme.

Kompania synon të përmirësojë vazhdimisht performancën e saj në të gjitha fushat, përfshirë aspektet mjedisore, sociale, shëndetësore dhe të sigurisë, të rrisë kapacitetin dhe të krijojë një kulturë të përmirësimit të vazhdueshëm. Në këtë kuadër, KESH ka hartuar këtë Strategji të Përgjegjshmërisë Sociale të Korporatës (PSK) me qëllim minimizimin e impakteve të veprimtarisë së prodhimit në zonën e influencës dhe për të promovuar dhe mbështetur zhvillimin e qëndrueshëm mjedisor, social dhe ekonomik në këtë zonë.

Sektori i prodhimit të energjisë ka hasur një rritje domethënëse të nevojës për zhvillimin e një strategji gjithëpërfshirëse të Përgjegjshmërisë Sociale të Korporatës, pasi faktorë të tillë si ndryshimet klimatike, ndotja e mjedisit, punësi, etj., kanë një ndikim të konsiderueshëm në këtë sektor. Prej vitesh, KESH ka demonstruar një ndërgjegjshmëri në rritje ndaj ndikimeve mjedisore, sociale dhe ekonomike që korporata ka në zonat e saj të ndërveprimit. KESH ka shfaqur një përkushtim të vazhdueshëm në shfrytëzimin racional dhe të qëndrueshëm të burimeve ekzistuese dhe përdorimin e burimeve të reja dhe të rinovueshme të energjisë. Gjithashtu, në çdo aspekt të veprimtarisë së vet, KESH garanton komunitetin dhe brezat e ardhshëm për përkushtimin kundrejt prodhimit të energjisë së gjelbër dhe kryerjen e funksionit të Korporatës me integritet mjedisor.

Gjatë viteve të fundit kompania ka marrë masa për të përmbushur standardet e direktivave të

BE-së. Këto masa janë të përfshira në Planin e Veprimit Mjedor dhe Social (PVMS), pjesë e marrëveshjes së huasë me Bankën Europiane për Rindërtim dhe Zhvillim (BERZH). Departamenti i Zhvillimit Strategjik në KESH sigurohet që masat të zbatohen në mënyrë rigorozë dhe raportimet të kryhen në mënyrë të rregullt.

Viti 2016 shënoi një hap të rëndësishëm në KESH sa i përket kritereve mjedisore dhe sociale, pasi u ratifikua marrëveshja e huasë ndërmjet Republikës së Shqipërisë dhe Bankës Europiane për Rindërtim dhe Zhvillim (BERZH) për financimin e projektit për ristrukturimin e KESH me qëllim arritjen e një qëndrueshmërie afatgjatë.

Sa i përket aspektit mjedisor, në zbatim të parimeve të Sistemit të Menaxhimit të Mjedisit, sipas standardit ndërkombëtar ISO 14001, KESH ndjek politikën sociale e mjedisore si më poshtë:

- **Aktivitetet në njësitë e KESH-it duhet të jenë në përputhje me ligjet, rregulloret dhe kërkesat e tjera mjedisore të aplikueshme të Republikës së Shqipërisë.**
- **KESH menaxhon në mënyrë rigorozë impaktet në mjedis dhe shëndetin e punonjësve për një zhvillim të qëndrueshëm të performancës sociale e mjedisore:**

- Duke parandaluar shkarkimin e substancave që dëmtojnë mjedisin (tokë, ajër dhe ujë);

- Duke minimizuar ndotjet dhe reduktuar ato që në burim, si dhe duke shfrytëzuar mundësinë e riciklit të tyre;

- Duke përmirësuar burimet ekzistuese nëpërmjet planifikimit e shfrytëzimit të kujdesshëm dhe krijimin e burimeve të reja gjeneruese;

- Duke mbështetur inovacionin teknologjik për të zbutur impaktet mjedisore gjatë aktiviteve të veta.

- *Kompania sigurohet që monitorimit dhe kontrollit të impakteve gjatë aktiviteteve prodhuese t'u kushtohet një kujdes i veçantë.*
- *Fokus i lartë i është kushtuar trajnimit të punonjësve me qëllim ndërgjegjësimin për mbrojtjen e mjedisit dhe shëndetit dhe marrjes së masave të nevojshme për t'u siguruar që çdo punonjës i korporatës të zbatojë normat e rregullat ligjore për sigurinë në punë gjatë aktiviteteve në njësitë gjeneruese.*
- *KESH siguron transparencën dhe informimin e komunitetit lokal dhe të shoqërisë civile për vlerësimet sociale e mjedisore të investimeve të reja me fondet e veta apo të huaja.*
- *Çdo punonjës i korporatës është përgjegjës për zbatimin e parimeve të përgjithshme të kësaj politike dhe për arritjen e rezultateve konkrete në menaxhimin për mbrojtjen e mjedisit.*
- *KESH është vazhdimisht i angazhuar në krijimin e bashkëpunimeve të ndryshme me institucione, apo kompani të tjera për zbatimin e praktikave më të mira për mbrojtjen e mjedisit.*

Pra, KESH operon sipas praktikave më të fundit të menaxhimit mjedisor me qëllim minimizimin e impaktit në mjedis dhe i jep përparësi aplikimit të procedurave për përdorimin eficient të energjisë.

Në aspektin social KESH është angazhuar në përmbushjen e detyrimeve sociale që rrjedhin nga legjislacioni në fuqi dhe marrëveshjet me palë të treta, por mbi të gjitha bazohet në tendencën e korporatës për të qënë gjithnjë e më aktive dhe me ndikim në jetën e komuniteteve në zonat e influencës. Me lidhjen e marrëveshjes me BERZH-in në 2016, u strukturua edhe përgjegjësia

sociale e KESH, me nismat kyçe si më poshtë:

2017 - Krijim i Njesisë për Përgjegjshmërinë Mjedisore dhe Sociale me ekspertë mjedisorë dhe socialë;

2017 - Fillimi i raportimit të përvitshëm për çështje mjedisore dhe sociale tek BERZH;

2018 - Krijimi i një buxheti specifik për Njesisë për Përgjegjshmërinë Mjedisore dhe Sociale;

2019 - Përmirësimi dhe adaptimi i "Planit të Veprimit për Realizimin e Aktiviteteve Sociale";

2020 - Hartimi i Strategjisë së Përgjegjshmërisë Sociale të Korporatës.

Me këtë qëllim, vit pas viti janë organizuar aktivitete të ndryshme me qëllim mbrojtjen e mjedisit në komunitetet rreth HEC-eve si edhe për pas-trimin e tyre. Vlera e aktiviteteve dhe investimeve të mësipërme për vitin 2019 ishte **1,126,680 ALL**. Në krahasim me vitin 2018, kur u shpenzuan **152,500 ALL**, kjo shënon një rritje të trefishtë buxhetore si edhe rritje të konsiderueshme në aktivitetin e njesisë.

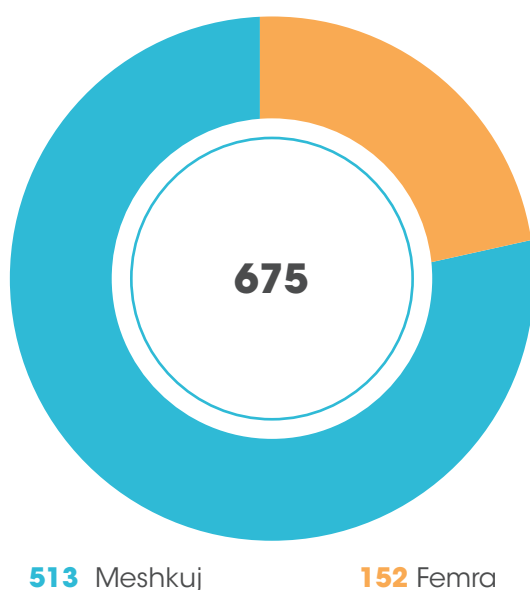
Përveç nismave mjedisore dhe sociale, KESH ka investuar edhe në përmirësimin e disa aspekteve të brendshme të Korporatës nga të cilat fillon përgjegjësia sociale e KESH, përfshirë Sigurinë dhe Shëndetin në Punë. Përgjegjësitë e Korporatës Elektroenergjitike Shqiptare për sigurinë dhe shëndetin në punë janë në përputhje me rregulloret dhe normat shtetërore të sanksionuara në Rregulloren e Sigurimit dhe Shfrytëzimit Teknik për Impiantet, Pajisjet dhe Instalimet Elektrike.

Përveç dokumentave dhe standardeve ndërkombëtare për përgjegjësinë për komunitetet jashtë bizneseve/korporatave, rëndësi gjithmonë e më të madhe ka marrë trajtimi i punonjësve të bizneseve dhe diversifikimi i 'work force'.

Në rastin e KESH, rritja e diversitetit gjinor në Korporatë, është me rëndësi të veçantë duke marrë parasysh disbalancën e tanishme.

Sa i përket arsimit, në gjimnazet profesionale janë kryer herë pas here leksione mbi punën e KESH nga profesionistë të Korporatës. Ndërkohë, me Universitetin Politeknik të Tiranës (UPT) janë firmosur disa marrëveshje bashkëpunimi ndër vite, më e fundit e firmosur në qershor të vitit 2019, me pikat e mëposhtme kyçe për bashkëpunim:

Ndarja Gjinore e Punonjësve KESH



Pra, femrat përbëjnë afërsisht 24% të forcës së punës së KESH (Qendër + HECe). Sikurse mund të pritet, përqindja e femrave në HEC-e është konsiderueshëm më e ulët se ajo në Qendër, përkatësisht, nga 152 femra që punojnë në KESH, 106 punojnë në Qendër

Duke qënë se KESH ka investuar tanimë në përgatitjen dhe internalizimin e një Kodi Etik i cili është pjesë themelore e veprimtarisë të brendshme dhe të jashtme të KESH, si edhe duke marrë parasysh investimin në një qasje më strategjike ndaj Përgjegjshmërisë Sociale të Korporatës, investimi në rritjen e diversitetit gjinor në vendin e punës do të jetë gjithashtu një përparësi kyçe.

- Diploma, mikroteza dhe disertacione ku KESH do të facilitojë kërkimin shkencor në ambientet e administruara nga KESH dhe në aktivizimin e specialistëve të KESH në udhëheqjen e këtyre punimeve;
- Projekte, ekspertiza, studime, kërkime ku të dy palët do të inkurajojnë dhe organizojnë projekte, studime, ekspertiza dhe kërkime në fusha të ndryshme me interes të përbashkët;
- **Formimi i vazhdueshëm dhe rekrutimi i specialistëve ku:**

- UPT angazhohet të ofrojë trajnime në interes të specialistëve të KESH;

- UPT angazhon në mësimdhënie stafin e KESH në varësi të nevojave;

- Në politikat e rekrutimit, KESH angazhohet t'u japë prioritet rekomandimeve të profesor-atit të UPT.

- Seminare, workshop-e, konferenca ku KESH do të mbështesë organizimin e këtyre të fundit;

- Praktika, vizita mësimore, laboratorë etj. ku KESH ndihmon në kryerjen e tyre ndërmjet ofrimit të faciliteteve;

- Informime dhe botime të cilat do të mbështeten nga KESH në ato tema me interes të përbashkët.

2. Metodologjia

Metodologjia e përdorur për përpilimin e kësaj strategjie është bazuar mbi disa nga teknikat e përdorura në praktikat më të mira ndërkombëtare.

Shqyrtimi i literaturës ka shërbyer si një bazë themeli për të ndihmuar konsulentët gjatë ndërtimit të strategjisë. Kjo u krye për të mbledhur të dhëna dytësore dhe informacione të përgjithshme. Ekipi hulumtues ka analizuar botimet dhe dokumentet përkatëse duke përfshirë edhe raportet e mëparshme të publikuara për zonën, botimet shkencore, raportet financiare, rregulloret dhe ligjet si dhe statistikën publike mbi kushtet socio-ekonomike të zonës. Vëzhgimet në terren kanë qënë gjithashtu një ndihmë mjaft e madhe në këtë proces. Gjatë studimit të projektit të propozuar, ekipi i konsulentëve ka kryer një sërë vëzhgimesh në terren për të njohur nga afër zonën e influencës dhe për të vëzhguar gjendjen socio-ekonomike të komunitetit lokal.

Nga ana e konsulentit janë kryer gjithashtu shumë diskutime me grupet e interesit. Ekipi i konsulentëve ka kryer një sërë takimesh, intervistash dhe konsultimesh me institucione publike, grupe interesi, ekspertë, etj. për të mbledhur të dhëna primare mbi problemet dhe nevojat. Gjithashtu, janë organizuar edhe dy workshope, një në Shkodër e një në Kukës, me përfaqësues të institucioneve publike, ekspertë, përfaqësues të shoqërisë civile, etj.

Shqyrtim i të dhënave dhe sondazheve të profilit të komunitetit është kryer për të mbledhur informacione dhe të dhëna statistikore për nivelin e komunitetit. Kjo është bërë kryesisht duke komunikuar me përfaqësuesit kryesorë të komunitetit dhe duke mbledhur informacione dhe të dhëna statistikore të regjistruara në dokumente që lidhen me këtë zonë, raportet socio-ekonomike të komunitetit, e kështu me radhë.

Figura 1

Pamje nga workshopi i realizuar në Shkodër



3. Zona e Influencës

3.1 Përcaktimi i Zonës së Influencës

Zona e Influencës së KESH është përcaktuar në bazë të tre kriterëve objektive, të cilat janë si më poshtë:

1. Afërsia me kaskadën e Drinit, liqenet dhe lumënjtë që derdhen në zonë;
2. Aksesit në brigjet liqenore e lumore dhe lidhja ekonomike e sociale me liqenet;
3. Shkalla e ndikueshmërisë së komunitetit nga dhe mbi liqenet dhe lumenjtë.

Në përputhje me këto kritere është bërë përcaktimi i zonës së influencës, duke i ndarë bashkitë në dy grupe kryesore. Në grupin e parë përfshihen bashkitë e Kukësit, Vaut të Dejës dhe Tropojës ku edhe ndodhen HEC-et që operohen nga

KESH. Me përjashtim të Tropojës, qytetet e Kukësit dhe Vaut të Dejës shtrihen buzë liqeneve dhe prej vitesh qytetet janë zhvilluar në një shkallë me brigjet liqenore. Po ashtu, sa i përket aktiviteteve ekonomike dhe zhvillimit të turizmit, bizneset që veprojnë në territorin e këtyre bashkive janë ngushtësisht të lidhura me liqenet. Bashkia e Tropojës, nga ana tjetër, e ka liqenin e Fierzës një nga atraksionet më të mëdha turistike në planet afatgjata për zhvillimin e turizmit.

Në grupin e dytë përfshihen bashkitë e Pukës, Shkodrës dhe Fushë-Arrëzit, të cilat ndikohen tërëhorazi nga aktiviteti i prodhimit të energjisë. Me përjashtim të Bashkisë Shkodër, e cila ndikohet nga përmbytjet, dy bashkitë e tjera të grupit të dytë edhe pse ndodhen në kufi të HEC-eve kanë shumë pak zona të banuara që kanë akses të drejtpërdrejtë në këto liqene e, rrjedhimisht, kanë pak ndjeshmëri ndaj veprimtarisë së KESH.

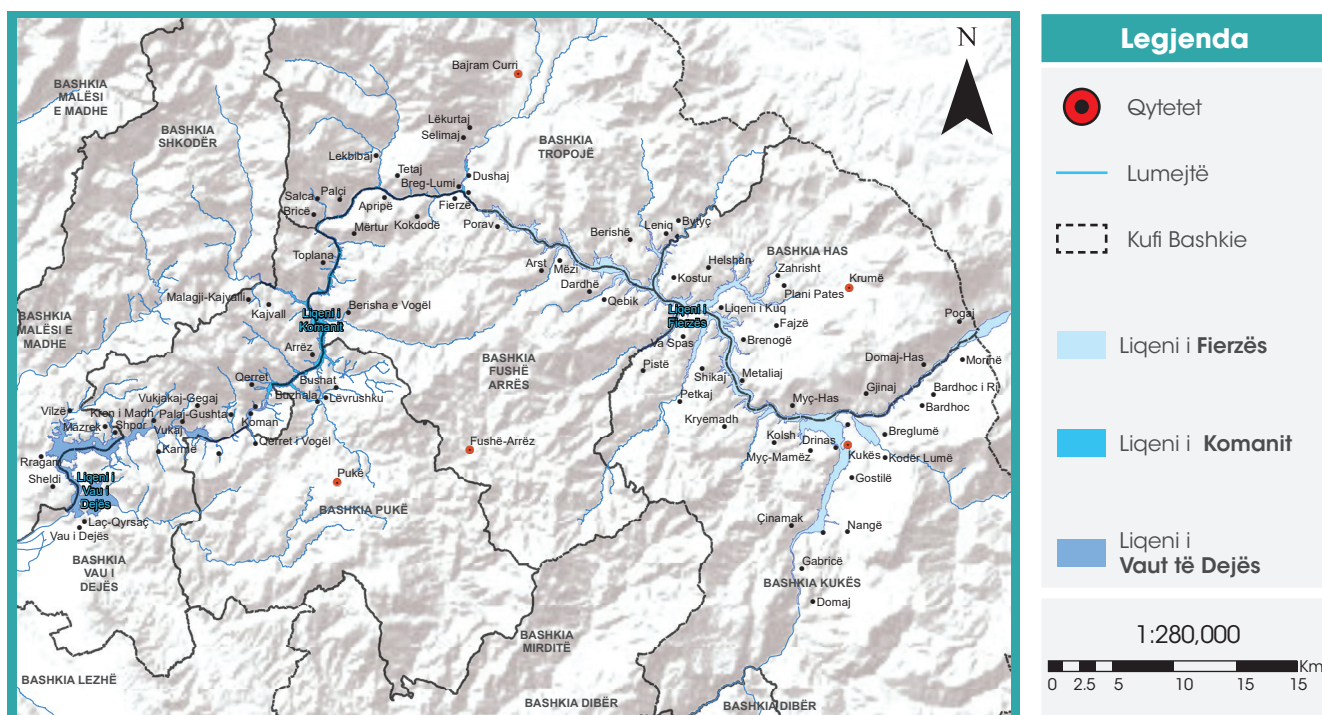


Figura 2

Harta Administrative

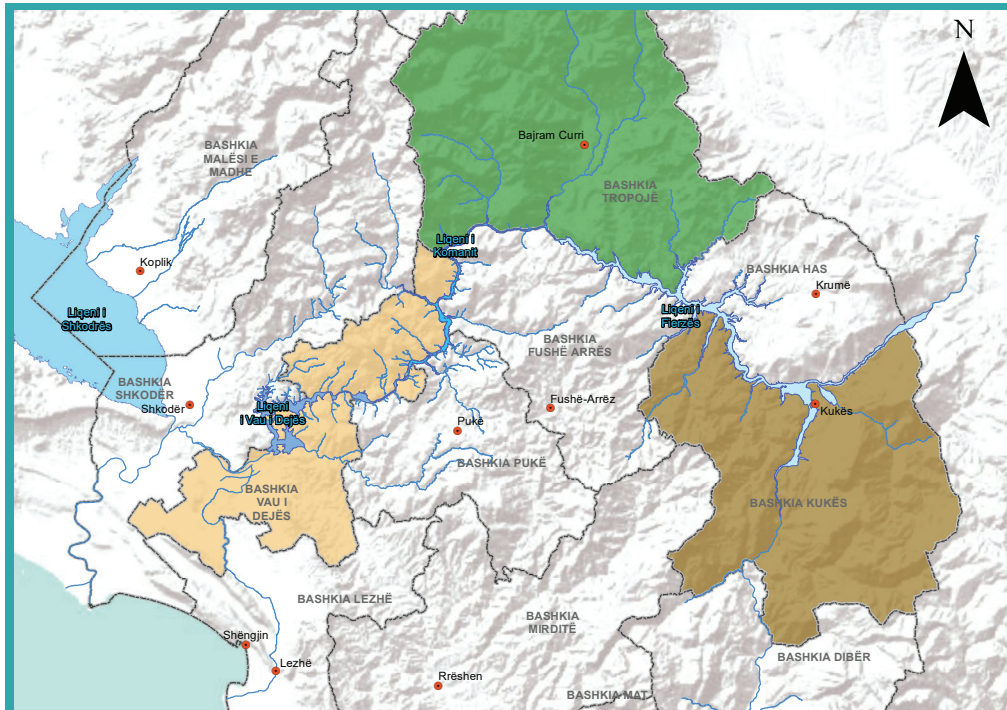
Më konkretisht, zona e influencës përfshin zonat e banuara:

- Buzë Liqenit të Fierzës me sipërfaqe 72 km²;
- Buzë Liqenit të Komanit me sipërfaqe 34 km²;
- Buzë Liqenit të Vaut të Dejës me sipërfaqe 25 km²;
- Në brigjet e Lumit të Drinit të Zi;
- Në brigjet e Lumit të Drinit të Bardhë;
- Në brigjet e Lumit të Drinit;
- Në brigjet e Lumit të Shalës;
- Në brigjet e Lumit të Valbonës;
- Në brigjet e Lumit të Bunës.

Tabela 1

Zona e Influencës së KESH

Nr.	Bashkia	Liqeni	Qyteti / Fshati
1	Vau i Dejës	Liqeni i Vaut të Dejës	Vau i Dejës, Laç-Qyrsaç, Karmë, Vukaj, Kron i Madh, Vukjakaj-Gegaj, Palaj-Gushta, Koman, Qerret, Arrëz, Toplana
2	Pukë		Qerret i Vogël, Lëvrushk, Bushat, Buzhala
3	Shkodër		Sheldi, Rragam, Mazrekë, Vilzë, Shport
4	Fushë-Arrëz	Liqeni i Fierzës	Arsë, Mëzi, Dardhë, Qebik
5	Has	Liqeni i Fierzës	Kostur, Helshan, Zahrisht, Plani i Patës, Liqeni i Kuq, Brenogë, Metaliaj
6	Kukës	Liqeni i Fierzës	Kukës, Kryemadh, Kolsh, Myç-Mamëz, Drinas, Gostillë, Kodër-Lumë, Bardhoc, Bardhoc i Ri, Morinë, Domaj, Gabricë, Cinamak, Bushat, Nangë, Gostillë
7	Tropojë	Liqeni i Komanit	Dushaj, Breg-Lumë, Salcë, Lekbibaj, Bricë



Legjenda

- Qytetet
- Lumejtë
- Kufi Bashkie

Kaskadat e Drinit

- Liqeni i Shkodrës
- Liqeni i Komanit
- Liqeni i Vaut të Dejës

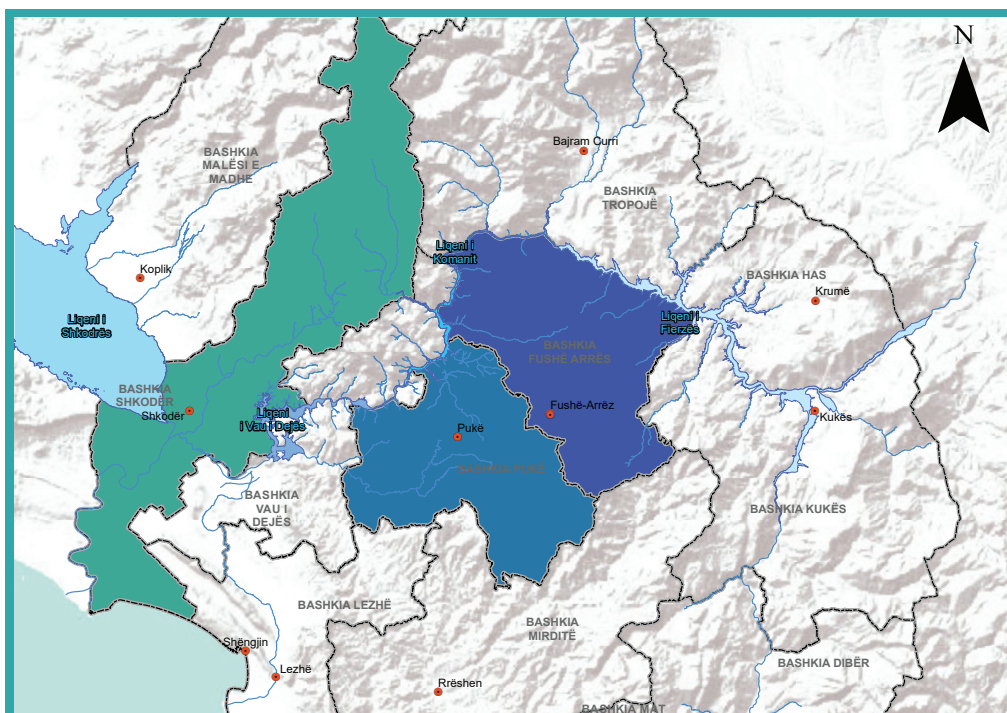
Grupi i parë

- KUKËS
- TROPOJË
- VAU I DEJËS



Figura 3

Grupi i Parë i Bashkive në Zonën e Influencës



Legjenda

- Qytetet
- Lumejtë
- Kufi Bashkie

Kaskadat e Drinit

- Liqeni i Shkodrës
- Liqeni i Komanit
- Liqeni i Vaut të Dejës

Grupi i dytë

- FUSHË ARRËS
- PUKË
- SHKODËR



Figura 4

Grupi i Dytë i Bashkive në Zonën e Influencës

4. Vizioni i Strategjisë së Përgjegjshmërisë Sociale

4.1 Vizioni

Shoqëria KESH sh.a. synon të ruajë dhe konsolidojë pozitën në sektorin e prodhimit të energjisë elektrike në Shqipëri duke u përshtatur me ndryshimet në mjedisin e biznesit, teknologjinë, mundësitë për financim dhe ruajtjen e mjedisit. E ndërsa tregjet e energjisë elektrike në rajon bëhen më konkurruese dhe të orientuara nga kostot e arsyeshme, synimi i përgjithshëm i KESH përqëndrohet në rritjen e performancës, zhvillimin e kapaciteteve dhe krijimin e kulturës së përmirësimit të vazhdueshëm.

Për këtë qëllim, shoqëria merr përsipër:

- të fokusohet në veprimtarinë e prodhimit dhe tregtimit të energjisë elektrike, duke ndjekur dinamikat e zhvillimit të tregut dhe garantuar veprimtarinë e vet në përputhje me legjislacionin në fuqi dhe me parimet e mirëqeverisjes;
- të arrijë cilësi, përsosmëri, inovacion dhe efikasitet në aspektet administrative dhe teknologjike të prodhimit të energjisë elektrike, duke vepruar me respekt, ndershmëri, besueshmëri dhe transparencë përkundrejt klientëve, punonjësve, furnitorëve dhe palëve të tjera të interesuara;
- të angazhohet për garantimin dhe përmirësimin e kushteve të punës duke pasur në fokus shëndetin dhe sigurinë në punë të punonjësve;
- të inkurajojë angazhimin dhe idetë e punonjësve, me qëllim që të rrisë besimin e tyre për të qenë pjesë e shoqërisë, duke identifikuar punonjësit si asetë themelore dhe mbështetur zhvillimin e karrierës së tyre;
- të orientohet drejt zhvillimit të qëndrueshëm dhe me përgjegjshmëri të lartë social – mjedisore.

4.2 Misioni

Prodhimi i energjisë së të nesërme, të sigurtë, me inteligjencë dhe me ndikime minimale në mjedis nëpërmjet:

- shtimit të kapaciteteve gjeneruese nga burimet e rinovueshme;
- rritjes së kompetencës së punonjësve dhe besimit të tyre për të qenë pjesë e shoqërisë;
- orientimit drejt komercializimit të shoqërisë;
- shërbimit me përkushtim ndaj shfrytëzimit racional dhe mirëmbajtjen efektive të aseteve prodhuese.

4.3 Qëllimet Strategjike

Qëllimet Strategjike të KESH sh.a. sa i përket përgjegjshmërisë sociale janë si më poshtë:

Angazhimi i vazhdueshëm i palëve të interesit dhe komunitetit në zonën e influencës në përbushjen e përgjegjshmërisë sociale të KESH

- Çdo Strategji për Përgjegjshmërinë Sociale nisat dhe bazohet tek konsultimi i vazhdueshëm i palëve të interesuara. Qëllimi i KESH është që të ngrrejë mekanizmat e nevojshme për të garantuar përfshirjen e palëve të interesit në identifikimin e problemeve apo nevojave dhe ideimin e projekteve që mund të implementohen nga KESH në kuadër të përgjegjshmërisë sociale e më gjerë.

Mbrojtja e Mjedisit dhe orientimi drejt zhvillimit të qëndrueshëm të aseteve prodhuese.

- KESH sh.a. prodhon energji me ndikime minimale në mjedis, duke pasur parasysh parimet e zhvillimit të qëndrueshëm dhe me përgjegjshmëri të lartë sociale e mjedisore nëpërmjet zbatimit të procedurave të Sistemit të Integruar të Menaxhimit dhe ato operative sipas standardit ISO 14001 në Njësitë Prodhuese; duke implementuar teknologji "ekologjikisht të pastra"; si edhe duke respektuar zbatimin e parimeve bazë të mbrojtjes së mjedisit.

Mbështetja e Zhvillimit Social dhe Ekonomik në zonën e interesit

- Si pjesë e rëndësishme e Strategjisë së Përgjegjshmërisë Sociale, KESH ka si qëllim të implementojë një sërë projekte që do të adresojnë nevojat e komunitetit duke dhënë ndihmesë në zhvillimin social dhe ekonomik të zonës. Për përmbushjen e qëllimeve strategjike të sipër-përmendura, janë identifikuar objektivat e mëposhtme strategjike.

5. Objektivat Strategjike

Qëllimi Strategjik 1

Angazhimi i vazhdueshëm i palëve të interesit dhe komunitetit në zonën e influencës në përmbushjen e përgjegjshmërisë sociale të KESH.

Objektivi Strategjik 1.1.

Hartimi dhe miratimi i Planit të Angazhimit të Palëve të Interesit. Hartimi i këtij plani do të krijojë mekanizmat dhe përcaktojë procedurat se si KESH do të komunikojë në mënyrë të vazhdueshme me Palët e Interesit për të marrë informacion mbi nevojat e komunitetit dhe për të konsultuar me ta iniciativat që planifikon të ndërmarrë.

Objektivi Strategjik 1.2.

Ngritja e Strukturave Lokale për Konsultimin me Palët e Interesit. Për të garantuar një angazhim efektiv, sektorit aktual të përgjegjshmërisë sociale dhe mjedisore të KESH do t'i bashkëngjitet edhe një strukturë lokale në zonën e influencës, detyra e së cilës do të jetë komunikimi i vazhdueshëm dhe i drejt-përdrejtë me palët e interesit.

Qëllimi Strategjik 2

Mbrojtja e mjedisit dhe orientimi drejt zhvillimit të qëndrueshëm të aseteve prodhuese.

Objektivi Strategjik 2.1.

Bashkëpunim me institucionet e tjera publike për të minimizuar ndikimin e përmbytjeve.

Një nga ndikimet më me pasoja mjedisore, ekonomike dhe sociale i veprimtarisë së KESH është ai i përmbytjeve, sidomos në zonën e Shkodrës. Për realizimin e këtij objekti, do të punohet ngushtësisht me institucionet e tjera përgjegjëse duke ndërmarrë një sërë iniciativash për të minimizuar efektin e përmbytjeve mbi komunitetin.

Objektivi Strategjik 2.2.

Ndihmesë për bashkitë në zonën e influencës për të marrë iniciativat të përbashkëta për pyllëzimin e brigjeve liqenore.

Erozioni që shpesh herë shkaktohet nga shpyllëzimi rrit depozitimet e inerteve në liqene e vështirëson veprimtarinë e KESH. Për këtë arsye, do të studiohen bashkë me organet bashkiake zonat e erozionit dhe do të ndërmerren iniciativat për pyllëzimin e tyre.

Objektivi Strategjik 2.3.

Bashkëpunim dhe iniciativat të përbashkëta me organet e pushtetit vendor për të adresuar problemin e mbetjeve të ngurta.

Ndotja e ujërave të liqeneve nga mbetjet e ngurta, ujërat e zeza apo edhe mbetjet e rrezikshme është një tjetër çështje që ndikon në veprimtarinë e KESH. Prandaj, është e arsyeshme që të mbështeten institucionet dhe të ndërmerren iniciativat që do të ndihmojnë komunitet për të reduktuar ndotjen e mbrojtur mjedisin.

Objektivi Strategjik 2.4.

Mbështetje për të promovuar dhe nxitur zbatimin e parimit të Eficiencës së Energjisë.

KESH, si prodhuesi më i madh në vend i energjisë së rinovueshme, ka si qëllim afatgjatë prodhimin e enegjisë me ndikime minimale në mjedis. Për këtë arsye, KESH synon të ndërmarrë një sërë aktivitete që promovojnë rritjen e eficiencës së energjisë në ndërtesat publike, ndriçimin publik, etj.

Qëllimi Strategjik 3

Mbështetja e zhvillimit social dhe ekonomik në zonën e interesit.

Objektivi Strategjik 3.1.

Mbështetje për Zhvillimin e Turizmit.

Turizmi është një nga potencialet më të mëdha të zonës së interesit për të nxitur zhvillimin ekonomik dhe rritjen e punësimit. Vetë liqenet përbëjnë një atraksion turistik që gjithnjë e më shumë po tërheqin vizitorë. Në këtë kuadër, KESH planifikon ndërmarrjen e një sërë inisiativash që do të ndihmojnë në mbrojtjen e trashëgimisë kulturore dhe zhvillimin e turizmit në këtë zonë.

Objektivi Strategjik 3.2.

Mbështetje për zhvillimin e arsimit.

Duke qenë se zona e influencës është një ndër zonat më të varfëra të vendit, infrastruktura arsimore, sidomos në zonat rurale, lë shumë për të dëshiruar. Si pjesë e përgjegjshmërisë sociale, KESH do të kontribuojë në përmirësimin e infrastrukturës arsimore në zonë.

Objektivi Strategjik 3.3.

Mbështetje për grupet vulnerabël.

Duke qenë një zonë e izoluar dhe me zhvillim të ngadaltë ekonomik, përjashtimi social është një fenomen jo i rrallë. Prandaj, si pjesë e përgjegjshmërisë sociale, KESH do të angazhohet edhe në masa e inisiativa për përfshirjen dhe mbrojtjen sociale.